

HORN

LAMINAT & LINOLEUM

DK: Montering- & Vedligeholdelsesvejledning

Side 2

LAMINATE & LINOLEUM

UK: Installation- & Maintenance instructions

Page 12

LAMINAT & LINOLEUM

NO: Monterings- & vedlikeholdsveiledning

Side 22

LAMINAT & LINOLEUM

SE: Monterings- och underhållsanvisningar

Sida 32

LAMINAT & LINOLEUM

DE: Montage- und Wartungsanleitung

Seite 42

LAMINAATIN & LINOLEUMIN

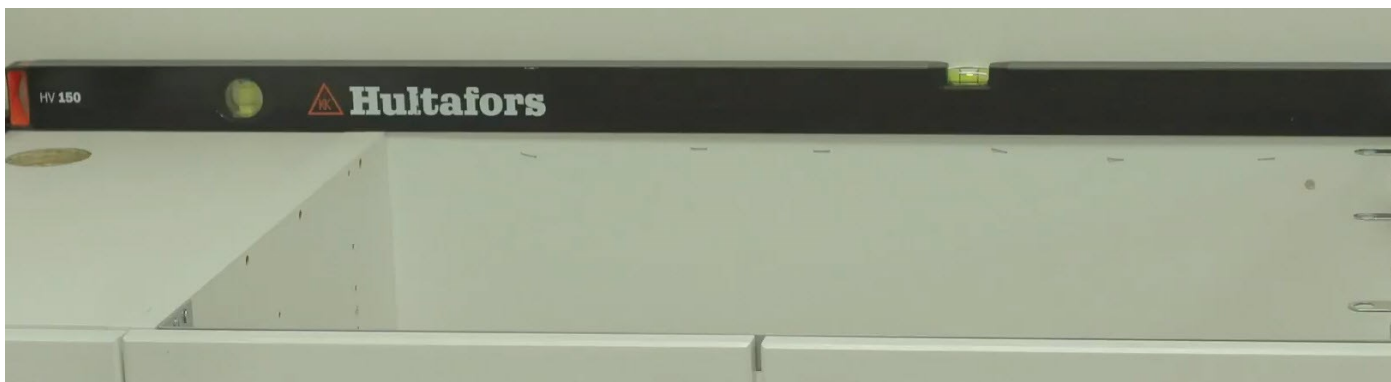
FI: Asennus- & huolto-ohjeet

Sivu 52

1. QUICK-GUIDE MONTERINGSVEJLEDNING

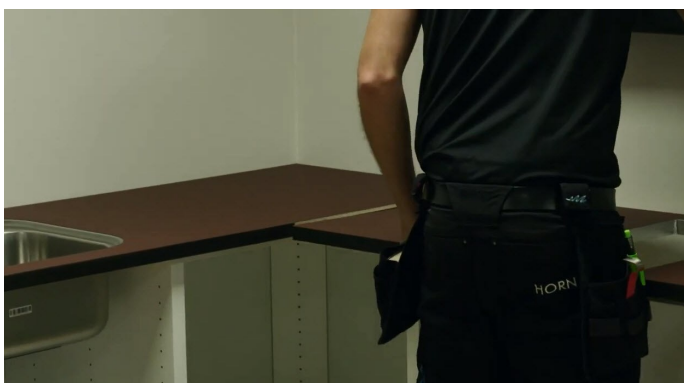
DK

Quick-Guide til montering af laminat & linoleum



1. Understøtning:

- Før montering er det vigtigt, at de monterede køkkenelementer og støtteflader er planerede ved hjælp af vaterpas.
- Ved blinde hjørner og/eller elementer uden top skal der monteres supplerende støtteflader, således at bordpladen har noget at hvile på hele vejen rundt.
- Understøtningen skal sikre at bordpladen er støttet for hver 600 mm.



2. Tjek målene:

For at sikre at pladerne passer og har de rette mål foretages en prøveoplægning. Passer pladen ikke, kontakt da omgående din forhandler.



3. Monter alu-kraft

Alu-kraft monteres hvor der kan forekomme fugt og varme (ved tvivl, se den udvidede monteringsguide i afsnit 2).



4. Forberedelse for befæstning

Skabe med korpustop: Der bores huller i korpustoppen, så der er adgang til spændebeslag fra undersiden.
Skabe uden korpustop: Pladen fastgøres med vinkelbeslag, der monteres på siden af korus.



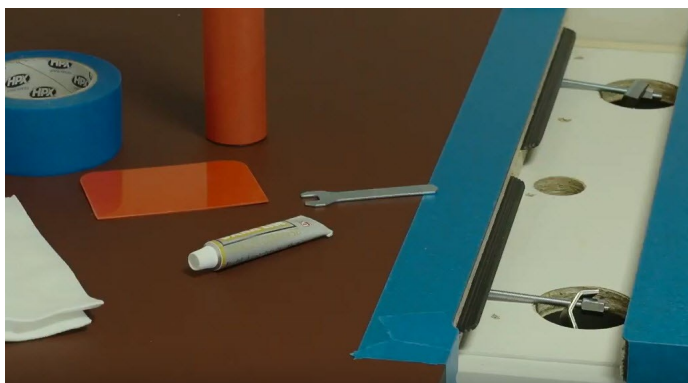
5. Rengør samlingen

Puds let spånpladekernen (1-2 strøg) med fin sandpapir. Støvsug spånpladekernen.
-Ved laminat renses laminatoverfladen efterfølgende med sprit.
-Ved linoleum aftørres med en hårdtopvredet klud.

1. QUICK-GUIDE MONTERINGSVEJLEDNING

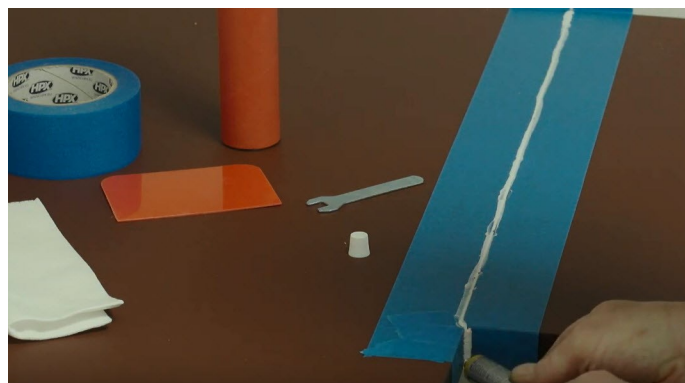
DK

Quick-Guide til montering af laminat & linoleum



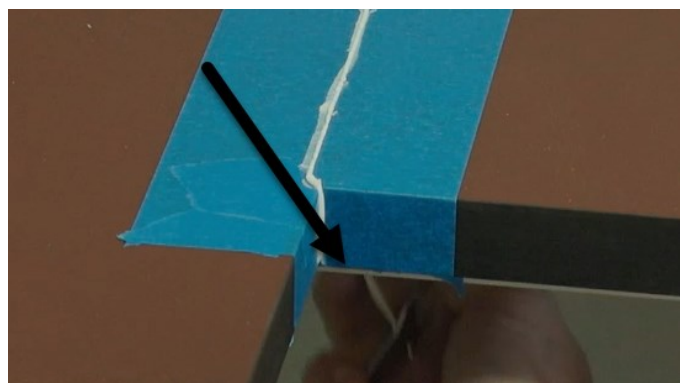
6. Prøvesamling

Saml pladen med plastskinnen monteret i notgangen.
Bemærk: Gældende for 20 mm skal plastskinnen afkortes så den ikke kommer i konflikt med 'kødben'/samlebeslag.



7. Lim samlingen

Med det medsendte forseglingsmateriale samles bordpladen.
Godt råd: Påfør malertape langs samlingens kanter, da dette vil gøre det lettere at fjerne overskydende forseglingsmateriale. (Efterlad ikke malertape for længe på linoleum, da det kan efterlade et mærke).



8. Spænd samlinger

Spænd sammen skiftevis og i et passende moment.
-Overspænd ikke, da det kan ødelægge pladen.
-Underspænd ikke, da det kan medføre fugt i samlingen.



9. Fjern overskydende lim

Ved sammenspænding vil overskydende forseglingsmateriale komme ovenud. Dette fjernes efter ca. 5 min. med et stykke pap eller en gummispartel (træk mod dig selv). Eventuelle rester kan fjernes med hårdtopvredet klud.



10. Fastgør bordpladen til skabe eller støtteflader

Bemærk: Husk at anvende passende længde skruer!

Slut rengøring ved laminat kan med fordel gøres med øko-clean, ved linoleum anbefales linoleumspleje.
Følg vejledningen for korrekt anvendelse af produktet.

HORN henviser til den udvidede monteringsvejledning i afsnit 2, hvor der kan findes yderligere information om de enkelte punkter under de respektive afsnit.

2. UDVIDET MONTERINGSVEJLEDNING

DK

1. Understøtning

1.1 Planering af støtteflader

En af forudsætning for at opnå en vellykket montering af bordplader er, at det underlag hvorpå bordpladerne monteres er plane og i vatter.

1.2 Montering af supplerende støtteflader

1.2.1 Støtteflader ved hjørneløsninger, samlinger mm.:

Sørg for at understøtningen er af en sådan beskaffenhed, at bordpladerne er støttede for hver 600 mm.

Er der områder som f.eks hjørneløsninger, hvor skabene ikke kan fungere som understøtning, sørg da for at skrue understøtningslister på væggen for at stabilisere bordpladen.

Sørg for at eventuelle samlinger er understøttede i hele samlingens længde på nær bordpladens udhæng.

1.2.2 Understøtning af fritliggende pladestykker

Plader der monteres med et frit udhæng der går udover den angivne begrænsning skal altid understøttes.

- Maks. 100 mm. frihæng v/20 mm. tykkelse.
- Maks. 200 mm. frihæng v/30 & 40 mm. tykkelse.
- Maks. 300 mm. frihæng v/60 mm. tykkelse.

2. Tjek målene

Oplæg bordplader og kontroller at mål på udhæng, smig, vinkler, udskæringer mm. passer.

Passer pladerne ikke skal du omgående kontakte din forhandler.

Afsnit 2 (tillæg) - Udskæringer

Der ydes ikke garanti på forarbejdning der ikke er foretaget ved HORN (eksempelvis udskæringer).

Vær dog opmærksom på følgende forholdsregler:

2.1.1 Afstand fra udskæring til ender/samlinger

Ved udskæringer skal der minimum være 200 mm. fra vask/kogepladeudskæring til samling på begge sider.

2.1.2 Resterende plademateriale i for- og bagkant:

Ved udskæring, bør der være min. 60 mm. plademateriale tilbage i såvel for- og bagkant.

Udskæringen skal endvidere være sådan placeret, at for og bagkant kan nå ind og hvile på underlaget (skabe eller lignende).

3. Monter alu-kraft

For at fugt- og varmebeskytte bordpladen, skal der monteres alukraft på følgende steder:

- ◆ Bagkant
- ◆ Over opvaskemaskine
- ◆ Ifm. ovn/kogeplade
- ◆ Kondensafgivende dele
- ◆ Montering over radiator, gulvvarme og lignende varmekilde

3.1 Fugtspærring af pladens bagkant:

På bagkante der monteres således at den støder op mod ydervægge eller fugtige indervægge, skal der monteres alu-kraft langs hele pladen.

3.2 Fugtspærring ved opvaskemaskine:

Også gældende for evt. vaskemaskine og tørretumbler.

I forbindelse med opvaskemaskinen skal der monteres alu-kraft, på en sådan måde at bordpladens underside er dækket i hele pladens bredde, og alu-kraften går ind over de skabssider der støder op mod opvaskemaskinen.

Herudover er det vigtigt at sikre, at alu-kraften går helt frem til forkanten, således at alu-kraften går ud og dækker en smule af selve forkanten på undersiden af bordpladen.

Tip: Ved hjælp af slibeklods med sandpapir som holdes i 45 grader skråt fra undersiden, kan man ved hjælp af et par lette strøg, skære alu-kraften over og lave en pæn overgang/afslutning.

Bemærk: Påsætning af alu-kraft skal gøres meget omhyggeligt, da reklamationer ved opvaskemaskiner ikke anerkendes ved manglende afdækning.

3.3 Varmebeskyttelse ved ovn, kogeplade o.l.:

På bordplader som er placeret umiddelbart over ovne, kogeplader eller andre elementer som kan udvikle damp og kraftig varme, er det nødvendigt at montere alu-kraft.

Udskæring til kogeplader vil leveres med alu-kraft monteret fra fabrikken. Laves der udskæringer for kogeplader, er det vigtigt at udfræsningens inderside beskyttes mod varme og udtørring ved at påsætte alu-kraft.

Monter endvidere alu-kraft mod fritstående komfurer samt hæv komfuret, så det står 5 mm over bordplade niveau, for at undgå varmestråling ud mod pladen.

3.4 Fugtspærring ved kondensafgivende dele:

Ved montage af vaske og blandingsbatterier der monteres direkte i bordpladen, samt rør gennemføringer, eller udskæringer der kan være forbundet med kondens eller andre fugtafgivelser, skal bordpladens kernemateriale forsegles forsvarligt med silikone inden montage.

2. UDVIDET MONTERINGSVEJLEDNING

DK

4. Forberedelse for befæstning

4.1 Bor huller til samlebeslag

Kontroller ved samlinger, at der er adgang til udfræsninger til samlebeslag på mindst en af de tilhørende bordplader.

Fjern skabsmateriale så der er adgang til spændebeslag. F.eks. Kan der anvendes stiksav eller kopbor.

Hvis der ikke er korpustop monteres pladen med vinkelbeslag, der monteres på siden af korus.

Vinkelbeslagene er standard i HORNs servicepakke.

6. Prøvesamling

6.1 Montering af fisk

De løs 'fisk'/fedder (løse plastskinner) monteres i notgangen/rillen ved samlingen, uden at pladerne skubbes helt sammen.

Spænd herefter til en afstand på ca. 5 mm.

6.2 Opklodsning

Det kan være nødvendigt med opklodsning omkring laminatbordpladens samling for at undgå mindre niveauforskelle på pladerne.

Dette gøres eksempelvis med mindre plastikklodser eller masonitplader.

6.3 Tilpasning ved 20 mm. plader

Gældende for 20 mm. skal plastskinne afkortes så den ikke kommer i konflikt med samlebeslaget.

5. Rengør samlingen

For at sikre pæne samlinger, og at forseglingsmaterialet hæfter, skal fladerne der påføres forseglingsmateriale, rengøres ved støvsugning af spånpladekerneenderne.

-Ved laminat renses laminatoverfladen efterfølgende med sprit.

5.1 Rengøring af bordpladens samling

Støvsug spånpladekerneenderne for at sikre at limen ikke hæfter på løst støv.

Fladerne der påføres lim, rengøres med en klud, for at sikre pæne samlinger og at limen hæfter.

Ved laminat kan der endvidere anvendes sprit på en renseklud, hvis pladen er meget beskidt. Dette er ikke gældende for linoleum.

Godt råd: Påfør malertape langs samlingens kanter, da dette vil gøre det lettere at fjerne overskydende forseglingsmateriale.

HUSK: Fjern malertape straks efter montering da det kan efterlade et mærke.

7. Lim samlingen

Medfølgende forseglingsmateriale fyldes i samlingen, således at man opnår forsegling af pladen.

Godt råd:

- Påfør malertape langs samlingens kanter, da dette vil gøre det lettere at fjerne overskydende forseglingsmateriale.
- Efterlad ikke malertape for længe på linoleum, da det kan efterlade et mærke.

2. UDVIDET MONTERINGSVEJLEDNING

DK

8. Spænd samlinger

Bordpladesamlinger er ofte det sted hvor bordpladen kan give problemer på lang sigt. Sørg derfor altid for, at bordpladen er ordentligt fastspændt.

Spænd sammen skiftevis og i et passende moment. Overspændes pladen kan det ødelægge pladen. Under-spændes pladen kan det medføre fugt i samlingen.

I forbindelse med sammenspændingen af bordpladerne skal man sikre sig, at de flugter i overfladen.

8.1 Befæstning/understøtning af samlinger over skabe uden top:

Ved bordpladesamlinger der ligger frit eller på skab uden fuld top, således at det ikke er muligt at lave en understøtning, som er direkte forbundet til faste hvilepunkter som vægge, skabe eller lignende, skal der anvendes samlingsklodser.

Egnet plademateriale hertil er eksempelvis en stabil spånplade eller lignende stykke træ.

8.2 Befæstning/understøtning af samlinger i nærheden af skabssider:

Bordpladesamlinger der er monteret umiddelbart ved en skabsside fæstnes ved at montere vinkelbeslag der fastgøres på skabs siden.

8.3 Udligning af niveauforskelle:

Ved niveauforskelle ved samlinger kan det være nødvendigt at oplodse med ekstra understøtning for at niveau-regulere samlingen.

9. Fjern overskydende lim

Ved sammenspændingen vil det overskydende forseglingsmateriale ved korrekt samling komme ovenud.

Det overskydende forseglingsmateriale fjernes efter 5 min. (altid fra bagkant mod forkant).

Eventuelle rester kan fjernes med en hårdtopvredet klud, så der ikke kommer vand i samlingen.

10. Fastgør bordpladen

10.1 Fastgørelse af bordplader

Fastgør bordpladen til køkkenelementerne vha. de for-borede skruehuller. Vi anbefaler 1 skrue i for- og bag-side for hver 600 mm.

Enderne af bordpladen skal altid fastgøres. Dele der hviler på halvvæge eller lignende steder, hvor det er vanskeligt at befæste med skruer, skal fæstnes grundigt til underlaget med f.eks. silikone.

Bordpladen kan fastholdes med skruevinger under fastgørelsen. Anvendes skruevinger husk da beskyttelsesklodser for at undgå at beskadige bordpladen.

Bemærk: I tilfælde hvor plader er fastgjort til underlaget på en sådan måde, at de ikke kan demonteres uden at anrette varig skade på inventaret, ydes der ikke erstatning til inventaret ved evt. senere reklamation.

10.1.1 Befæstning af samling:

Begge plader der skal samles, skal befæstes til skabs top eller lignende, så tæt på selve samlingen som muligt. Endvidere skal pladerne skrues fast så langt ud imod for og bagkant som muligt.

10.1.2 Befæstning af plade ender:

Plade ender skal fastskrues så tæt på for- og bagkant som muligt.

10.1.3 Yderligere befæstelse i dybderetningen:

Yderligere fastskruring i pladens dybde, skal foretages i både for – og bagkant.

10.1.4 Befæstelse i længderetningen:

På øvrige steder hvor det vurderes at skabs toppene ikke er stabile nok til fastskruring af bordpladen, som f.eks. ved skabe med sarg i toppen, bør der anvendes vinkelbeslag til forstærkning.

10.2 Montering af broløsninger

Broløsninger leveres med enten vinkel eller magnetsamling. Begge løsninger leveres usamlet.

10.2.1 Fastgørelse af broløsninger:

Reglerne for boring af huller til fæstning af broløsninger er de samme som ved montage af bordpladen. Selve bro samlingen skal fæstnes efter samme regler som gælder for en almindelig samling.

10.2.2 Afstivning af broer med frit spænd:

Hvis en broløsning bliver monteret således at brobenet står frit, skal det sikres at toppladen ikke har et frit spænd. Dette kan sikres ved eksempelvis montering af vange (gennemgående bjælke af træ eller metal der fungerer som en bærende del).

10.2.3 Forankring til gulv:

Står siden frit, skal denne være forankret forsvarligt til gulvet. Dette kan gøres ved at montere pladen direkte i gulvet og/eller at anvende bagstøtte.

2. UDVIDET MONTERINGSVEJLEDNING

DK

3. PRODUKTBEKRIVELSE

DK

3.1 Produktoplysninger - Laminat

Type:	Laminat bordplade
Materiale:	0,8/0,9 mm laminat på limet spånplade (total: 20, 30, 40, 60 mm)
Forside:	0,8 mm laminat, 0,8 mm SolidColor, 0,9 mm Fenix
Overflade:	Som angivet ved bestilling (inkl. Fenix & SolidColor)
Bagside:	Bagside papir/laminat (angivet ved bestilling)
Kant:	ABS, 2*R5, postform, ret-laminatkant, trækant, akryl (angivet ved bestilling)
Farve:	Se sortimentsoversigt på hornbordplader.dk

Materiale beskrivelse:

Laminat består af flere lag med sammenpresset papir, med et lag dekorpapir og et beskyttende lag melamin øverst. Laminaten pålimes en spånplade.

Det er muligt at få laminat i flere forskellige overflader, mønstre og farver. Det kan være nuanceforskelle ved efterleveringer og ved enkelte laminatdekors. Disse nuanceforskelle fremstår tydeligst ved samlinger, og er ikke reklamberegtiget.

3.1.1 Generel information - Laminat

- ♦ Alle HORNs laminater overholder den europæiske standard EN-438; 2005. Den pågældende standard specificerer overflade tolerancer gældende for laminat. Ved reklamationer på laminat tages der udgangspunkt i EN-438's specifikationer.
- ♦ Der kan forekomme små pletter på laminater som specielt er synlige på ensfarvede laminater.
- ♦ Alle plader skal nøje kontrolleres inden montage/ibrugtagning, og skader opdaget efter montage/ibrugtagning, henføres til montageskader, og er ikke reklamberegtiget.
- ♦ Eventuelle skader eller skrammer, der bliver fundet efter monteringen, henføres til montageskader. Disse er ikke dækket af vor produktgaranti.
- ♦ Der ydes ikke garanti på forarbejdning der ikke er foretaget ved HORN (eksempelvis udskæringer).
- ♦ Reklamberegtigheden følger købeloven, og omfatter alt, der kan relateres til produktion af bordpladen.

3.1.2 Farver - Laminat

HORNs laminatsortiment består af et stort udvalg af farver og overfladestrukturer, og du har endvidere mulighed for at vælge FENIX samt SolidColor laminater. På vores hjemmeside og i vores vifter vil du finde nærmere information om forskellen på de forskellige farver. Vær dog særligt opmærksom på følgende:

- ♦ Højglans og ensfarvede laminater er glatte i overfladen, og ridser er derfor mere synlige.
- ♦ Kant 2*R5 samt postform er ikke muligt i SolidColor og FENIX laminater.
- ♦ Ved efterlevering og ved enkelte laminatdecors kan der forekomme nuanceforskelle i laminaten. Disse nuanceforskelle vil fremstå tydeligst ved samlinger.
- ♦ Nuanceforskelle kan forekomme i påsatte træforkanter.
- ♦ Laminat er et meget slidstærkt produkt, men tænk altid praktisk ved farve-/strukturvalg af laminat til din køkkenbordplade.

3.1.3 Vaske - Laminat

Vaske i vores program underlimes i laminat. Vasken underlimes direkte under laminaten. Limningen er så stærk, at vasken kan modstå et samlet tryk på op til 150 kg.

- ♦ Hanehuller boret direkte i pladen anbefales ikke, da spånpladekernen er fugtabsorberende. Brydes spånpladen, bør denne forsegles med silikone, også ved udskæringer til kogeplader.
- ♦ Bemærk: Flangegenskin kan forekomme. En vask kan ikke underlimes i laminat, bedre end vaskens flange er produceret.
- ♦ Ved valg af vask kan det være en god ide at tage højde for materiale- og pladetykkelse samt monteringsmetode, da vaskens flange og evt. bakke kan optage plads under bordpladen.

4. VEDLIGEHOVELDESESVJEJLEDNING

DK

4.1 Pleje- & vedligeholdelsesvejledning - Laminat

Rengøring: Daglig rengøring klares med en ren klud, opvredet i lunkent vand. Brug af sulfo kan over tid give en fedtet overflade, som fjernes med HORN Øko-Clean.

Vedligehold: Laminat er slidstærk og modstandsdygtig overfor almindelige husholdningskemikalier, men ikke stærke syrer og baser.

Pletfjerning: Hvis laminatbordpladen er beskidt, kan man rengøre med vand og universalrengøringsmiddel. HORN Øko-Clean kan også påføres koncentreret efter følgende anvisning:

1. Øko-Clean påføres koncentreret med en klud.
2. Lad virke 2-3 min.
3. Fordel med en klud eller blød svamp (f.eks. melaminsvamp). Vær forsigtig ved ru og matte overflader (fordel med bløde strøg uden tryk).
4. Fjern alle rester med en våd klud (aftør ca. 3-5 gange med rent vand).
5. Tør laminatoverfladen med en ren fnugfri klud.
6. Punkt 1-5 gentages til bordpladen er renset i bund.

Stærkt farvende væsker og lignende kan forårsage misfarvning af laminatbordpladen, og bør fjernes så hurtigt som mulig.

Ridsefasthed: Benyt aldrig skarpe genstande direkte mod laminatoverfladen, men brug altid skærebræt. Undgå at trække materialer som keramik og støbejernsgryder direkte henover laminatbordpladen, da de kan ridse overfladen.

Slibende rengøringsmidler f.eks. Skurepulver, ståluld eller ætsende rengøringsmidler må ikke anvendes.

Ensfarvede laminater er glatte i overfladen og ridser er derfor mere synlige.

Varme: Anvend altid bordskånere. Laminat tåler ikke direkte kontakt med varme gryder eller pander. Elkedler, kaffemaskiner og lignende som afgiver konstant varme, bør ikke stå direkte på samlinger, da manglende tætning og kondens kan forårsage opbuling, eller at vand trænger ind. Dette er ikke dækket af vores garanti.

3. PRODUKTBEKRIVELSE

DK

3.2 Produktoplysninger - Linoleum

Type:	Linoleum bordplade
Materiale:	2 mm linoleum pålimet spånplade (total: 20, 30, 40 mm)
Forside:	Linoleum
Overflade:	Overfladebehandling (PU akryllak)
Bagside:	Bagside papir/laminat (angivet ved bestilling)
Kant:	ABS, 2-20 mm trækant (angivet ved bestilling)
Farve:	Se sortimentsoversigt på hornbordplader.dk

Materiale beskrivelse:

Linoleum er et naturprodukt med en blød overflade.

Linoleum er opbygget af 3 lag: Imprægneret filtpap, linoleumsgranulat og et lag lak. Materialet overfladebehandles med en tværbunden, mat PU akryllak, der bevarer linoleums særlige udstråling og hindrer lysreflekser. Den totale tykkelse bliver 2,0 mm.

Linoleum er biologisk nedbrydeligt og skader ikke miljøet ved senere bortskaffelse.

3.2.1 Generel information - Linoleum

- ◆ Der kan forekomme små pletter og huller i linoleumsoverfladen da det er et naturprodukt.
- ◆ Alle plader skal nøje kontrolleres inden montage/ibrugtagning, og skader opdaget efter montage/ibrugtagning, henføres til montageskader, og er ikke reklamationsberettiget.
- ◆ Eventuelle skader eller skrammer, der bliver fundet efter monteringen, henføres til montageskader. Disse er ikke dækket af vor produktgaranti.
- ◆ Der ydes ikke garanti på forarbejdning der ikke er foretaget ved HORN (eksempelvis udskæringer).
- ◆ Reklamationsretten følger købeloven, og omfatter alt, der kan relateres til produktion af bordpladen.

3.2.2 Farver - Linoleum

HORNs linoleumssortiment består af et stort udvalg af farver. På vores hjemmeside vil du finde nærmere information, men vær dog særligt opmærksom på følgende:

- ◆ Linoleum er et klassisk produkt, kendt for en overflade der er behagelig at røre ved.
- ◆ Tænk altid praktisk ved farve- og materialevalg til din køkkenbordplade.
- ◆ Ridser er synlige og må anses som patina. Mikroridser kan minimeres ved brugen af linoleumspleje.
- ◆ Ved efterlevering og samlinger kan der forekomme nuanceforskelle.
- ◆ Nuanceforskelle kan forekomme i påsatte træforkanter.

3.2.3 Vaske - Linoleum

Vaske i vores program planlimes i linoleum.

Bemærk: Ikke alle vaske er fremstillet til planlimning.

- ◆ Hanehuller boret direkte i pladen anbefales ikke, da spånpladekernen er fugtabsorberende. Brydes spånpladen, bør denne forsegles med silikone.
- ◆ Ved valg af vask kan det være en god ide at tage højde for materiale- og pladetykkelse samt monteringsmetode, da vaskens flange og evt. bakke kan optage plads under bordpladen.

4. VEDLIGEHOLDELSERVEJLEDNING

DK

4.2 Pleje- & Vedligeholdelsesvejledning - Linoleum

Rengøring: Daglig rengøring klares med en ren klud, opvredet i lunkent vand. Vær opmærksom på at linoleum er et organisk materiale. Vi anbefaler derfor ikke brugen af linoleum på områder, med stor påvirkning af vand og stærke kemiske stoffer - Herunder alkaliske rengøringsmidler, som virker nedbrydende på linoleum.

Vedligehold: Linoleumspleje anbefales til regelmæssig vedligehold og pleje af den organiske overflade. Linoleumspleje er et sæbebaseret vaske- og plejemiddel, som giver et praktisk beskyttelseslag og effektiv rengøring. Vand med sæbespånner kan anvendes som et alternativ.

Pletfjerning: Det anbefales, at der ved linoleumsoverflader altid anvendes bordskånere under blomsterpotter, vaser samt underkopper, glas og lignende. Stærkt farvende væsker og lignende kan forårsage misfarvning af linoleumsbordpladen. Opstår der alligevel pletter, er det vigtigt at fjerne disse hurtigst muligt, for at forhindre at det trænger ned i materialet. Linoleumspleje kan med fordel anvendes, hvis bordpladen er meget beskidt. Hvis ovennævnte behandling ikke hjælper, kan pletter forsøges fjernet ved at sætte overfladen i blød i vand med linoleumspleje i ca. 5 min. Skrub efterfølgende forsigtigt med en blød, ikke slibende svamp, klud eller lignende. Afslut med at tørre det snavsede vand op med en klud.

Ridsefasthed: Vær forsigtig med materialet, hvis det anvendes til arbejdsplads i køkkenet - Større ridser er varige og vil være synlige. Benyt aldrig skarpe genstande direkte mod linoleumsoverflade, men brug altid skærebræt. Linoleumspleje kan i visse tilfælde bruges til at minimere mindre ridser i overfladen.

Brugsanvisning:

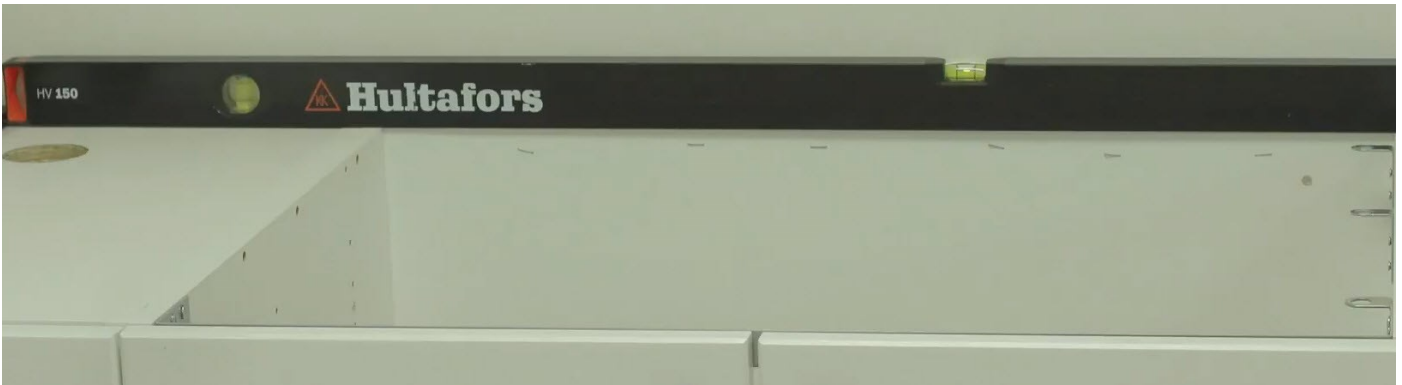
1. Spray et godt lag linoleumspleje på overfladen.
2. Lad det ligge 5-10 min. for at lade linoleumsoverfladen suge plejen til sig.
3. Massér plejen ind i overfladen med en blød klud til overfladen er tør.

Varme: Anvend altid bordskånere. Linoleum er ikke varmefast. Varmeafgivende husholdningsmaskiner med kraftig varme og/eller fugtafgivelse kan ødelægge linoleumsoverfladen og bør placeres på et beskyttende underlag.

1. QUICK-GUIDE INSTALLATION INSTRUCTIONS

UK

Quick-Guide for installing laminate & linoleum



1. Supporting structure:

Before installation, it is important that the installed kitchen elements and support structures are level. Use a spirit level. For blind corners and/or elements without a top, supplementary support structures must be installed so that the worktop has something to rest on all the way around.

- The supporting structure must ensure that the countertop is supported for every 600 mm.



2. Check the measurements:

In order to ensure that the worktops fit and have the correct measurements, a test laying-up is performed. If the worktop does not fit, contact your dealer immediately.



3. Applying Alu-Kraft

Alu-Kraft is applied where moisture and heat can occur (when in doubt, see the expanded installation guide in section 2).



4. Possible preparation for securing

Cabinets with top: Drill holes in the top of the cabinet for assembly brackets. Remove material so there is access to the suspension bracket from the underside by the joint.

Cabinet without top: The worktop is installed with angle brackets, which are fitted on the side of the body.



5. Clean the joint

Lightly smooth the chipboard core (1-2 strokes) with fine-grain sandpaper. Vacuum-clean the chipboard core.

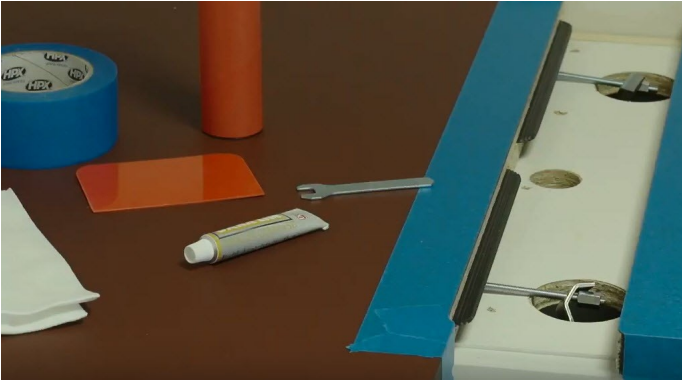
-For laminate, the laminate surface is then cleaned with sprits.
-For linoleum, the surface is dried with a well-wrung cloth.

HORN refers to the expanded installation instructions in section 2, where further information can be found about the individual points under the respective sections.

1. QUICK-GUIDE INSTALLATION INSTRUCTIONS

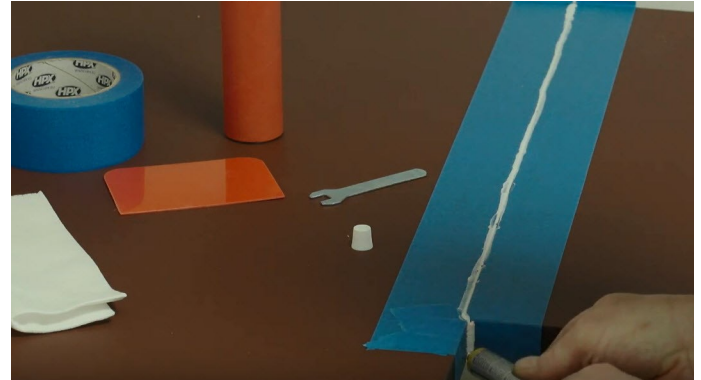
UK

Quick-Guide til monterning af laminat & linoleum



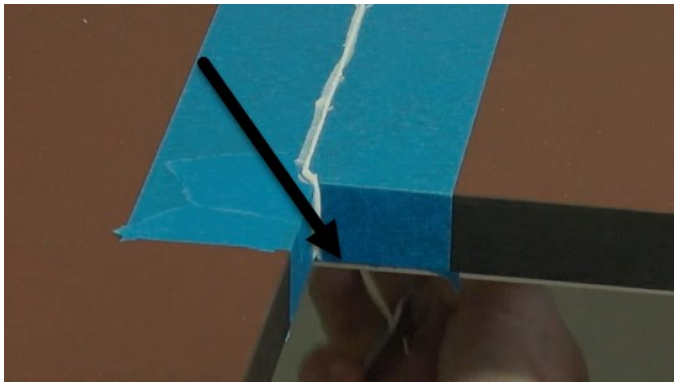
6. Test assembly

Assemble the worktop with the plastic strip fitted in the groove. Please note: It applies to 20 mm, that the plastic strip must be shortened so it does not conflict with the 'bone'/assembly bracket.



7. Glue the joint

The worktop is assembled with the enclosed sealant. Good advice: Apply masking tape along the edges of the joint as this will make it easier to remove excess sealant. (Do not leave the masking tape too long on the linoleum, as it



8. Tighten joints

Clamp the joints together alternately and at a suitable torque.

- Do not over-tighten as this will ruin the worktop.
- Do not leave too open as this can lead to moisture in the joint.



9. Remove excess sealant

When tightening the joints, excess sealant will appear. This is removed after about 5 minutes with a piece of cardboard or a rubber putty knife (drag towards yourself). Any remnants can be removed with a well-wrung cloth.



10. Secure the worktop to cabinets or support structures

Please note: Remember to use the suitable screw length!

Final cleaning of laminate can be done with Øko-Clean. For linoleum, a linoleum care product is recommended.

HORN refers to the expanded installation instructions in section 2, where further information can be found about the individual points under the respective sections.

2. EXPANDED INSTALLATION INSTRUCTION

UK

1. Supporting structure

1.1 Planing of supporting structures

One of the preconditions to achieve a successful installation of worktops is that the support structure on which the worktops will be installed is flat and level.

1.2 Installation of supplementary support structures

1.2.1 Support structures for corner solutions, joints, etc.:
Make sure that the supporting structure is of such quality that the worktops are supported every 600 mm.

If there are areas, such as corner solutions, where the cabinets cannot function as a support structure, then make sure you screw supporting strips on the wall in order to stabilise the worktop.

Also ensure that any joints are supported along the entire length except for the overhang of the worktop.

1.2.2 Supporting of unsupported worktop areas

Worktops that are installed with a free overhang that exceeds the specified limitation, must always be supported.

- Max. 100 mm free overhang with 20 mm thickness.
- Max. 200 mm free overhang with 30 & 40 mm thickness.
- Max. 300 mm free overhang with 60 mm thickness.

2. Test laying-up

Lay the worktops and check that the overhang measurement, bevel, angles, recesses, etc. fit.

If the worktops do not fit, you must contact your dealer immediately.

Section 2 (additional) - Recesses

Guarantee is not provided for processing that is not performed by HORN (for example, recesses).

However, be particularly aware of the following precautions:

2.1.1 Distance from recess to ends/joints

For recesses there must be minimum 200 mm from the sink/stove top recess to the joint on both sides.

2.1.2 Remaining worktop material on front and back edges:

With recesses, there should be a minimum of 60 mm worktop material on the front and back edges.

The recess must also be positioned so that the back edge can reach and rest on the base (cabinet or similar).

3. Applying Alu-Kraft

In order to protect the worktop from moisture and heat, Alu-Kraft must be applied in the following places:

- Back edge
- Above dishwasher
- In connection with oven/stove top
- Condensing parts
- Applied above radiator, floor heating and similar sources of heat

3.1 Moisture barrier for back edge of worktop:

Alu-Kraft must be applied on the back edges along the entire worktop, so it buffers against outer walls or damp internal walls.

3.2 Moisture barrier by dishwasher:

Make sure there is good ventilation above and around the dishwasher (as well as possible washing machine and tumble dryer).

In regard to the dishwasher, Alu-Kraft must be applied in such a way that the underside of the worktop is covered along the entire width and so that the Alu-Kraft goes over the cabinet sides that buffer against the dishwasher as well as all the way to the front edge. Applying Alu-Kraft must be done very carefully as claims regarding dishwashers are not acknowledged in the event of insufficient covering.

3.3 Heat protection by oven, stove top, and similar:

On worktops that are placed directly above an oven, stove top or other elements that can create steam and powerful heat, it is necessary to apply Alu-Kraft. Recesses for stove tops will be delivered with Alu-Kraft already applied ex factory. If recesses for stove tops are made, it is important that the inner side of the milled grooves are protected against drying out. Seal with silicone and apply Alu-Kraft.

In addition, apply Alu-Kraft against free-standing stoves and elevate the stove so it stands 5 mm above the worktop level in order to avoid thermal radiation out towards the worktop.

3.4 Moisture barrier for condensing parts:

When installing sinks and mixer taps that are to be installed directly in the worktop, as well as piping or recesses that may be connected to condensation or other moisture release, the worktop's core material must be properly sealed with silicone before installing.

2. EXPANDED INSTALLATION INSTRUCTION

UK

4. Preparation for securing

4.1 Drill holes for assembly brackets

For joints, check that there is access to the milled grooves for assembly brackets on at least one of the matching worktops.

Remove the cabinet material so there is access to the suspension brackets. For example, a jigsaw or hole saw can be used.

If there is no cabinet top, the worktop is installed with angle brackets, which are fitted on the side of the body.

5. Clean the joint

In order to ensure neat joints and so that the sealant adheres, the surfaces that are applied with sealant must be cleaned by vacuum-cleaning the chipboard core ends.

-For laminate, the laminate surface is then cleaned with spirits.

5.1 Cleaning the joint

Vacuum-clean the chipboard core ends in order to ensure that the sealant does not adhere to loose dust.

Surfaces that have had silicone applied must be cleaned with a cloth in order to ensure neat joints and so that the sealant adheres.

For laminate, spirits can also be used on a cleaning cloth if the worktop is very dirty.

This does not apply to linoleum.

Good advice:

Apply masking tape along the edges of the joint as this will make it easier to remove excess sealant.

REMEMBER: Remove masking tape immediately after installing as it may leave a mark.

6. Test assembly

6.1 Installing tongues

Tongues (loose plastic strips) are fitted in the slot/groove by the joint without pushing the worktops completely together.

Then tighten to a distance of approx. 5 mm.

6.2 Blocking-up

It may be necessary to do blocking-up around the laminate worktop's joint in order to avoid minor level differences of the worktops.

For example, this is done with smaller plastic blocks or Masonite sheets.

6.3 Adjustment for 20 mm worktops

It applies to 20 mm worktops, that the tongue must be shortened so it does not conflict with the assembly bracket.

7. Glue the joint

Fill the joint with the enclosed sealant so that sealing of the worktop is achieved.

Good advice:

- Apply masking tape along the edges of the joint as this will make it easier to remove excess sealant.
- Do not leave the masking tape too long on the linoleum, as it may leave a mark.

2. EXPANDED INSTALLATION INSTRUCTION

UK

8. Tighten joints

The worktop joints are often at a place where the worktop may give problems in the long term. Therefore, always make sure that the worktop is properly secured and tightened.

Clamp the joints together alternately and at a suitable torque. Do not over-tighten the worktop as this can ruin the worktop. Do not leave too open as this can lead to moisture in the joint.

In connection with the tightening together of the worktops, you must ensure that the surface is level.

8.1 Securing/supporting of joints above a cabinet without a top:

For worktop joints that have no support or are on a cabinet without a full top, making it impossible to have a support structure that is directly connected to a fixed resting point like walls, cabinets or similar, joint connector blocks must be used.

Suitable material is, for example, a stable chipboard or another piece of wood.

8.2 Securing/supporting of joints close to cabinet sides:

Worktop joints that are assembled right next to the side of a cabinet are secured by fitting an angle bracket that is fastened to the side of the cabinet.

8.3 Adjustment of level difference:

For level differences with joints, it may be necessary to block-up with extra support in order to adjust the level of the joint.

9. Remove excess sealant

When tightening worktops together, if the joint is sealed correctly, excess sealant will appear.

Remove the excess sealant after 5 minutes. (Always from the back edge towards the front edge).

Any remnants can be removed with a well-wrung cloth so water does not get into the joint.

10. Secure the worktop

10.1 Securing of worktops

Secure the worktop to the kitchen elements by using the pre-drilled screw holes. We recommend one screw in the front and back sides for each 60 cm.

The ends of the worktop must always be secured. Parts that rest on half-walls or similar places where it is difficult to secure with screws, must be well-secured to the support with, e.g. silicone.

The worktop can be secured with clamps during attachment. If clamps are used, remember protection blocks in order to avoid damaging the worktop.

Please note: In cases where worktops are secured to the support in such a way that they cannot be removed without causing permanent damage to the inventory, compensation for the inventory is not provided in the event of later complaint.

10.1.1 Securing of joint:

Both worktops that need to be joined must be secured to the top of the cabinet or similar, as close to the actual joint as possible.

In addition, the worktops must be securely screwed as far in towards the back edge as possible.

10.1.2 Securing of worktop ends:

The worktop ends must be securely screwed as close to the front and back edge as possible.

10.1.3 Additional securing along the depth:

Additional securing along the depth of the worktop must be done in both the front and back edge.

10.1.4 Securing along the length:

In other places where the tops of the cabinets are assessed as not being stable enough for securing of the worktop, such as with cabinets with an apron at the top, angle brackets should be used for reinforcement.

The angle brackets are a standard part of HORN's service package.

10.2 Installing bridge solutions

Bridge solutions are available either with angle or magnet joints. Both solutions are delivered unassembled.

10.2.1 Securing of bridge solutions:

The rules for boring holes for the securing of bridge solutions are the same as for installing ordinary worktops.

The actual bridge joint must be secured according to the same rules that apply to ordinary joints.

10.2.2 Bracing bridges with free margin:

If a bridge solution is installed so that the bridge leg stands free, it must be ensured that the top worktop does not have a free margin. For example, this can be ensured by fitting sidepieces (beams of wood or metal that function as a bearing element from edge to edge).

10.2.3 Anchoring to the floor:

If the side is free-standing, this must be anchored securely to the floor. This can be done by installing the panel directly into the floor and/or use support at the back.

2. EXPANDED INSTALLATION INSTRUCTION

UK

3. PRODUCT DESCRIPTION

UK

3.1 Produktoplysninger - Laminat

Type:	Laminate worktop
Material:	0.8/0.9 mm laminate on glued chipboard (total: 20, 30, 40, 60 mm)
Front side:	0.8 mm laminate, 0.8 mm SolidColor, 0.9 mm Fenix
Surface:	As specified when ordering (incl Fenix & SolidColor)
Back side:	Back side paper/laminate (specified when ordering)
Edge:	ABS, 2*R5, Postform, straight laminate edge, wood edge, acrylic (specified when ordering)
Colours:	See the range overview at hornbordplader.dk

Material description:

Laminate is made of several layers of compressed paper, with a layer of paper backing and a protective layer melamine on the top. The laminate is glued onto the chipboard.

Several different surfaces, patterns and colours of laminate are available. There may be nuance differences in the event of subsequent deliveries and with some laminate paper backing. These nuance differences are most apparent at joints and are not entitled to claim.

3.1.1 General information - Laminate

- ♦ All of HORN's laminates comply with the European standard, EN-438; 2005. The relevant standard specifies surface tolerances applicable to laminate. For claims regarding laminate, the basis is in the specifications of EN-438.
- ♦ Small stains may occur on laminates, which are especially visible on plain-coloured laminates.
- ♦ All worktops must be carefully checked before installing/using and damages discovered after instalment/using fall within instalment damages and do not justify claims.
- ♦ Any damages or scratches that are found after instalment fall within instalment damages. These are not covered by our product guarantee.
- ♦ Guarantee is not provided for processing that is not performed by HORN (for example, recesses).
- ♦ The right of complaint follows from the Danish Sale of Goods Act and covers everything that can relate to the production of the worktop.

3.1.2 Colours - Laminate

HORN's laminate assortment consists of a large selection of colours and surface structures. You also have the option of selecting FENIX as well as SolidColor laminates. On our website and in our sample fans you will find more information about the difference between the various colours. However, be particularly aware of the following:

- ♦ High-gloss and plain-coloured laminates have a smooth surface and, therefore, scratches are more visible.
- ♦ Edge 2*R5 as well as Postform are not possible in SolidColor and FENIX laminates.
- ♦ With subsequent deliveries and with some laminate paper backing, there may be nuance differences in the laminate. These nuance differences will appear most clearly at the joints.
- ♦ Nuance differences may occur with attached wooden front edges.
- ♦ Laminate is a very durable product, but always think in practical terms in relation to the colour/structure

3.1.3 Sinks - Laminate

Sinks in our range are under-mounted in laminate. The sink is under-mounted directly under the laminate. The glue is so strong that the sink can withstand a total pressure of up to 150 kg.

- ♦ Holes for taps that are drilled directly into the worktop is not recommended, as the chipboard core absorbs moisture. If the chipboard is broken, this should be sealed with silicone; also for recesses for stove tops.
- ♦ Please note: Sink edge shadows may occur. The under-mounting of a sink can be no better than the quality of the edge of the sink.
- ♦ When selecting a sink, it can be a good idea to consider the material and worktop thickness as well as the installation method, since the edge of the sink and any drainer may occupy space under the worktop.

4. MAINTENANCE INSTRUCTIONS

UK

4.1 Care & maintenance instructions - Laminate

Cleaning: Daily cleaning is done with a clean cloth, wrung in clean warm water. Using liquid soap may, over time, result in a greasy surface which is removed with HORN Øko-Clean.

Maintenance: Laminate is durable and resistant to ordinary household chemicals, but not strong acids and alkalis.

Stain removal: If the laminate worktop is dirty, it can be cleaned with water and all-round cleaning agent. HORN Øko-Clean can also be applied undiluted according to the following instructions.

1. Øko-Clean is applied undiluted with a cloth.
2. Leave to work for 2-3 minutes.
3. Spread with a cloth or soft sponge (e.g. melamine sponge) Be careful with rough and matt surfaces (spread with soft strokes without pressure).
4. Remove all remnants with a wet cloth (wipe off about 3-5 times with clean water).
5. Dry the laminate surface with a clean, lint-free cloth.
6. Repeat points 1-5 until the worktop is thoroughly cleaned.

Strong coloured liquids and similar may cause discolouration of the laminate worktop and should be removed as quickly as possible.

Scratch resistance: Never use sharp items directly on the laminate surface. Always use a carving board. Avoid dragging materials such as ceramics and cast-iron pots directly across the laminate worktop as they can scratch the surface.

Abrasive cleaning agents, e.g. scouring powder, steel wool or corrosive cleaning agents must not be used.

Plain-coloured laminates have a smooth surface and, therefore, scratches are more visible.

Heat: Always use trivets.

Laminate does not tolerate direct contact with hot pots or pans. Electric kettles, coffee machines and similar that release constant heat should not stand directly on joints as insufficient sealing and condensation may cause bulging or penetration of water. This is not covered by our product guarantee.

3. PRODUCT DESCRIPTION

UK

3.2 Product information - Linoleum

Type:	Linoleum worktop
Material:	2 mm linoleum glued on chipboard (total: 20, 30, 40 mm)
Front side:	Linoleum
Surface:	Surface treatment (PU acrylic lacquer)
Back side:	Back side paper/laminate (specified when ordering)
Edge:	ABS, 2-20 mm wooden edge (specified when ordering)
Colours:	See the range overview at hornbordplader.dk

Material description:

Linoleum is a natural product with a soft surface.

Linoleum is made up of three layers: Impregnated felt board, linoleum granules and one layer of lacquer. The material is surface-treated with a cross-linked, matt PU acrylic lacquer, which preserves linoleum's special charm and prevents reflection of light. The total thickness is 2.0 mm.

Linoleum is biodegradable and does not harm the environment with later disposal.

3.2.1 General information - Linoleum

- ◆ Small stains and holes may occur in the surface of the linoleum as it is a natural product.
- ◆ All worktops must be carefully checked before installing/using and damages discovered after instalment/using fall within instalment damages and do not justify claims.
- ◆ Any damages or scratches that are found after instalment fall within instalment damages. These are not covered by our product guarantee.
- ◆ Guarantee is not provided for processing that is not performed by HORN (for example, cutting).
- ◆ The right of complaint follows from the Danish Sale of Goods Act and covers everything that can relate to the production of the worktop.

3.2.2 Colours - Linoleum

HORN's linoleum assortment consists of a large selection of colours. On our website you can find further information. However, be especially aware of the following:

- ◆ Linoleum is a classic product, known for a surface that is pleasant to the touch.
- ◆ Always think in practical terms when selecting the colour and material for your kitchen worktops.
- ◆ Scratches are visible and must be considered as patina. Very small scratches can be minimised by using a linoleum care product.
- ◆ Nuance differences may occur in the event of subsequent delivery and at joints.
- ◆ Nuance differences may occur with attached wooden front edges.

3.2.3 Sinks - Linoleum

Sinks in our range are flush-mounted in linoleum.

Please note: Not all sinks are manufactured for flush-mounting.

- ◆ Holes for taps that are drilled directly into the worktop is not recommended, as the chipboard core absorbs moisture. If the chipboard is broken, this should be sealed with silicone.
- ◆ When selecting a sink, it can be a good idea to consider the material and worktop thickness as well as the installation method, since the edge of the sink and any drainer may occupy space under the worktop.

4. MAINTENANCE INSTRUCTIONS

UK

4.2 Maintenance instructions - Linoleum

Cleaning: Daily cleaning is done with a damp cloth. Avoid using sulfo based products, soap and ammonium chloride containing detergents that can damage the surface and make it look old and worn out. Please note that linoleum is an organic material. Therefore, we do not recommend the use of linoleum in areas with high impact of water and strong chemical substances - Including alkaline cleaning products that may degrade linoleum.

Maintenance: HORN Linoleum care is recommended for regular maintenance of the organic surface.

Spot removal: When having a linoleum surface it is recommended to always be using trivets or similar under flower pots, vases, glasses etc.
Coloured liquids and food may result in discolourations.
If stains occur, it is important to remove them as quickly as possible to prevent it from penetrating the material.
If the above treatment does not help, stains may be removed by softening the surface with a specialized linoleum care product, such as HORN Linoleum Care for approx. 5 min. Carefully spread the cleaner with a soft sponge, cloth or similar. Finish off by wiping away the dirty cleaner with a cloth.

Scratch resistance: Be careful if the material is used in the kitchen. -Scratches is permanent and will be visible.
HORN Linoleum care may minimize minor surface scratches.

Instructions:

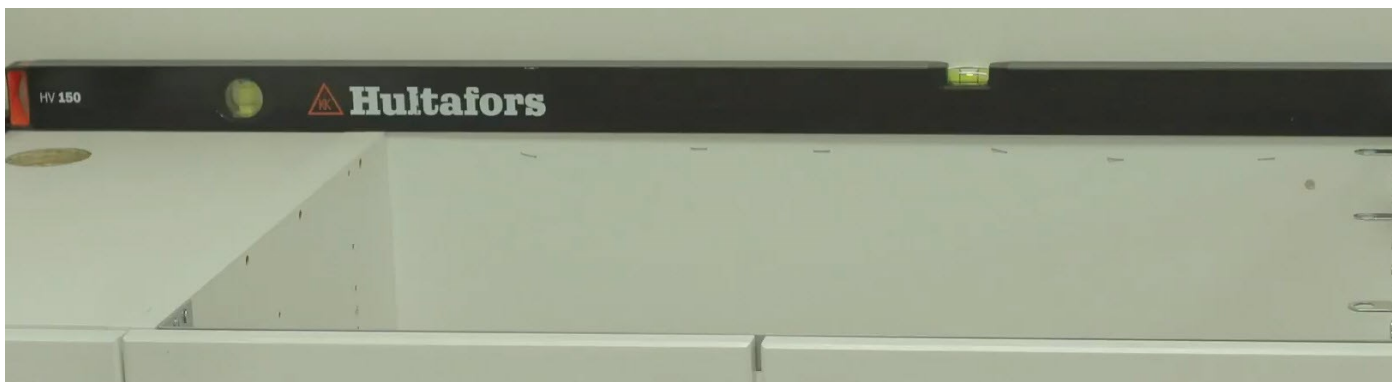
1. Spray a good layer of linoleum care on the surface
2. Leave for 5-10 minutes to let it sink into the linoleum surface.
3. Massage the linoleum care product into the surface with a soft, lint-free cloth till the surface is dry.

Heat resistance: Linoleum is not heat resistant. Always use trivets or similar.
Warm household appliances can ruin the linoleum surface and should be placed on a protective surface.

1. QUICK-GUIDE MONTERINGSVEILEDNING

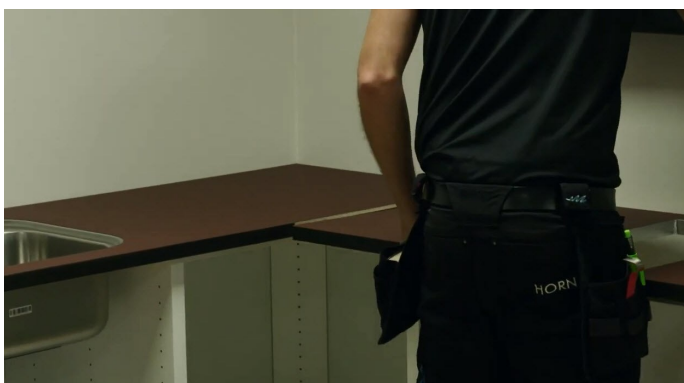
NO

Quick-Guide til montering av laminat og linoleum



1. Understøtting:

Før montering er det viktig at de monterte kjøkkenelementene og støtteflatene er planert ved hjelp av vaterpass. Ved blinde hjørner og/eller elementer uten topp må det monteres supplerende støtteflater, slik at bordplaten har noe å hvile på hele veien rundt.



2. Prøveopplegging:

For å sikre at platene passer og har de rette mål blir det foretatt en prøveopplegging. Dersom platen ikke passer, kontakt din forhandler umiddelbart.



3. Monter alu-kraft

Alu-kraft monteres der hvor det kan forekomme fukt og varme (ved tvil, se den utvidede monteringsguiden, avsnitt 4).



4. Eventuelle forberedelser før festing

Skap med korpustopp: Det bores hull i korpustoppen, slik at klemmebraketter kan nås fra undersiden.
Skap uten korpustopp: Platen monteres med vinkelbeslag som monteres på siden av korpustopp.



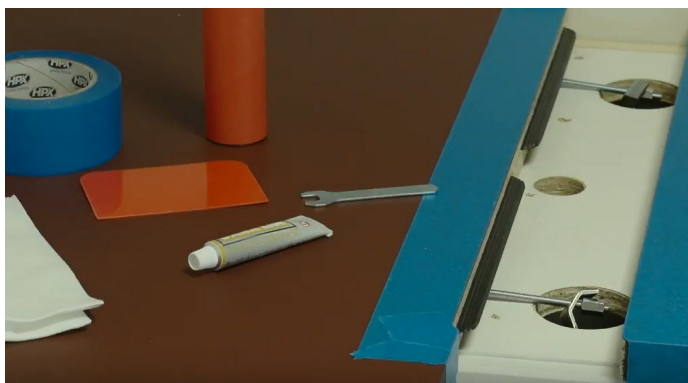
5. Rengjør sammenføyningen

Puss lett sponplatekjernen (1-2 strøk) med fint sandpapir. Støvsug sponplatekjernen.
-Ved laminat renses laminatoverflaten deretter med sprit.
-Ved linoleum tørkes det med en ren, grundig oppvridd klut.

1. QUICK-GUIDE MONTERINGSVEILEDNING

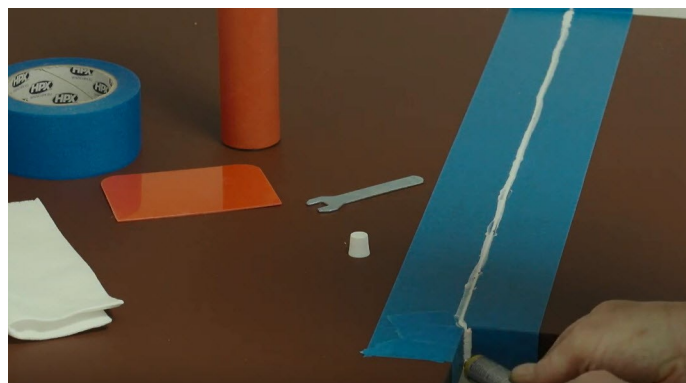
NO

Quick-Guide til montering av laminat og linoleum



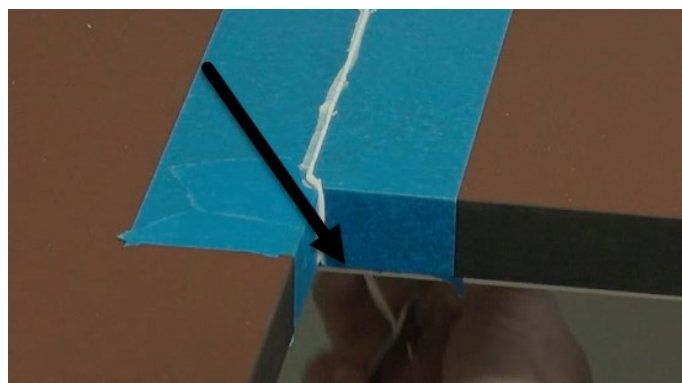
6. Prøvesammenføring

Sett sammen platen med plastskinnen montert i kilesporet.
Vennligst merk: For 20 mm skal plastskinnen avkortes så den ikke kommer i konflikt med 'kjøttbein'/samlebeslag.



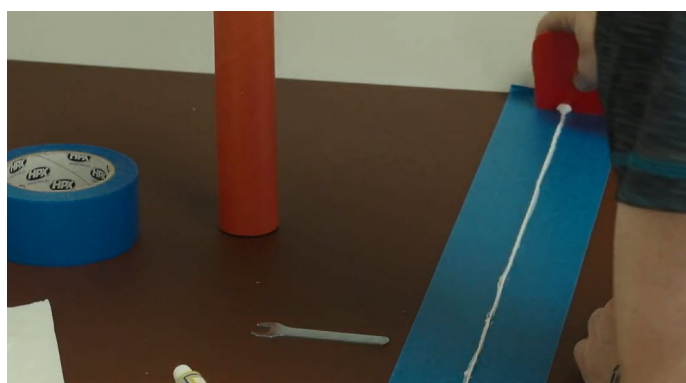
7. Lim sammenføyningen

Med det medfølgende forseglingsmaterialet samles bordplaten.
Godt råd: Påfør malertape langs sammenføyningens kanter, da dette vil gjøre det lettere å fjerne overskytende forseglingsmateriale.
(Ikke legg igjen malertape for lenge på linoleum, da det kan etterlate seg et merke).



8. Spenn sammenføyninger

Spenn sammen vekselvis og på passende tidspunkt.
- Ikke overspenn, da det kan ødelegge platen.
- Ikke spenn for svakt, da det kan føre til fukt i samlingen.



9. Fjern overskytende lim

Ved sammenspenning vil overskytende forseglingsmateriale klemmes ut. Dette fjernes etter ca. 5 minutter med et stykke papp eller en gummisparkel (trekk mot deg). Eventuelle rester kan fjernes ved hjelp av en grundig oppridd klut.



10. Fest bordplaten til skap eller støtteflater

Vennligst merk: Husk å bruke skruer med riktig lengde!

Sluttrensjøring ved laminat kan med fordel gjøres med øko-clean. Ved linoleum anbefales linoleumspleie.

HORN henviser til den utvidede monteringsveiledningen i avsnitt 2, som inneholder nærmere informasjon om de enkelte punktene under de respektive avsnitt.

2. UTVIDET MONTERINGSVEILEDNING

NO

1. Understøtting

1.1 Planering av støtteflater

En av forutsetningene for å oppnå en vellykket montering av bordplater er at det underlaget hvor bordplatene monteres, er plant og i vater.

1.2 Montering av supplerende støtteflater

1.2.1 Støtteflater ved hjørneløsninger, samlinger m.m.:

Sørg for at understøttingen er innrettet slik at bordplatene støttes for hver 600 mm.

Er det områder som f.eks hjørneløsninger, hvor skapene ikke kan brukes til understøtting, sørg for å skru understøttingslister til veggen for å stabilisere bordplaten. Sørg for at eventuelle samlinger er understøttet i hele samlingens lengde, med unntak av bordplatenes utheng.

1.2.2 Understøtting av frittliggende platestykker

Plater som monteres med et fritt utheng som går utover den angitte begrensningen, skal alltid understøttes.

- Maks. 100 mm. fritt hengende v/20 mm. tykkelse.
- Maks. 200 mm. fritt hengende v/30 og 40 mm. tykkelse.
- Maks. 300 mm. fritt hengende v/60 mm. tykkelse.

2. Prøveopplegging

Legg opp bordplater og kontroller at mål på utheng, krokker, vinkler, utskjæringer m.m. passer.

Dersom platene ikke passer, kontakt din forhandler umiddelbart.

Avsnitt 2 (tillegg) - Utskjæringer

Det gis ikke garanti for forarbeid som ikke er foretatt ved HORN (eksempelvis utskjæringer).

Vær dog oppmerksom på følgende forholdsregler:

2.1.1 Avstand fra utskjæring til ender/samlinger

Ved utskjæringer skal det være minst 200 mm. fra vask/kokeplateutskjæring til samling på begge sider.

2.1.2 Resterende platemateriale på for- og bakside:

Ved utskjæring bør det være minst 60 mm. platemateriale å gå på foran såvel som bak.

Utskjæringen må dessuten være plassert på en slik måte at for- og bakkant kan nå inn og hvile på underlaget (skap eller lignende).

3. Montering av alu-kraft

For å fukt- og varmebeskytte bordplaten må det monteres alu-kraft på følgende steder:

- Bakkant
- Over oppvaskmaskiner
- I forbindelse med ovn/kokeplate
- Kondensavgivende deler
- Montering over radiator, gulvvarme og lignende varmekilder

3.1 Fuktsperring av platens bakkant:

På bakkanten som monteres slik at den støter opp mot yttervegg eller fuktige innervegger, skal det monteres alu-kraft langs hele platen.

3.2 Fuktsperring ved oppvaskmaskiner:

Sørg for god ventilasjon over og omkring oppvaskmaskiner (samt evt. vaskemaskiner og tørketromler).

I forbindelse med oppvaskmaskinen skal det monteres Alu-Kraft på en slik måte at bordplatenes underside er dekket i hele platens bredde og slik at alu-kraften går inn over de skapsidene som støter mot oppvaskmaskinen samt helt frem til forkanten.

Alu-kraft må settes på svært omhyggelig, da reklamasjoner i forbindelse med oppvaskmaskiner ikke blir godkjent ved manglende oppdagelse.

3.3 Varmebeskyttelse ved ovn, kokeplate o.l.:

På bordplater som er plassert umiddelbart over ovner, kokeplater eller andre elementer som kan utvikle damp og kraftig varme, er det nødvendig å montere Alu-Kraft.

Utskjæring til kokeplater vil leveres med alu-kraft montert fra fabrikken. Om det gjøres utskjæringer for kokeplater, er det viktig at utfresningens innside beskyttes mot uttørring. Forsegl med silikon og påfør alu-kraft.

Monter deretter alu-kraft mot frittstående komfyrer, og hev komfyren så den kommer 5 mm over bordplatenivå, for å unngå varmestråling ut mot platen.

3.4 Fuktsperring ved kondensavgivende deler:

Ved montering av vasker og blandebatterier som monteres direkte i bordplaten, samt rørgjennomføringer, eller utskjæringer som kan være forbundet med kondens eller andre fuktilder, skal bordplatenes kjernemateriale forsegles forsvarlig med silikon før montering.

2. UTVIDET MONTERINGSVEILEDNING

NO

4. Forberedelser før festing

4.1 Bor huller til samlebeslag

Kontroller, ved sammenføyningene, at det er adgang til utfresningene til samlebeslag på minst én av de tilhørende bordplatene.

Fjern skapmateriale så det blir plass til spennebeslag. For eksempel kan det brukes stikksag eller koppbor. Gå direkte til punkt 6 hvis det ikke er korpustopp.

Hvis det ikke er korpustopp, monteres platen med vinkelbeslag som monteres på siden av korpus. Vinkelbeslagene er standard i HORNs servicepakke.

5. Rengjør sammenføyningen

For å sikre pene sammenføyninger, og for å sikre at forseglingsmaterialet fester seg, må flatene som påføres forseglingsmateriale, rengjøres ved støvsuging av sponplatekjernene.

-Ved laminat renses laminatoverflaten deretter med sprit.

5.1 Rengjøring av bordplatens sammenføyning

Støvsug sponplatekerneendene for å sikre at limet ikke fester seg til løst støv.

Flater som påføres lim, rengjøres med klut for å sikre pene sammenføyninger og at limet fester seg.

Ved laminat kan der også brukes sprit på en renseklut hvis platen er veldig skitten. Dette gjelder ikke for linoleum.

Godt råd:

Påfør malertape langs sammenføyningens kanter, da dette vil gjøre det lettere å fjerne overskytende forseglingsmateriale.

HUSK: Fjern malertape straks etter montering, da det kan etterlate seg et merke.

6. Prøvesammenføyning

6.1 Montering av fisk

De løse 'fiskene' (løse plastskiner) monteres i kilesporet/rillen ved sammenføyningen, uten at platene skyves helt sammen.

Spenn deretter til en avstand på ca. 5 mm.

6.2 - Opplekting

Det kan være nødvendig med opplekting omkring laminatbordplatens sammenføyning for å unngå mindre nivåforskjeller på platene.

Dette kan for eksempel gjøres med mindre plastklosser eller masonittplater.

6.3 Tilpassing ved 20 mm. plater

For 20 mm skal plastskinen avkortes så den ikke kommer i veien for samlebeslaget.

7. Lim samlingen

7.1 Påføring av forseglingsmaterialet:

Det medfølgende forseglingsmaterialet fylles i sammenføyningen slik at man oppnår forsegling av platen.

Godt råd:

- Påfør malertape langs sammenføyningens kanter, da dette vil gjøre det lettere å fjerne overskytende forseglingsmateriale.
- (Ikke legg igjen malertape for lenge på linoleum, da det kan etterlate seg et merke).

2. UTVIDET MONTERINGSVEILEDNING

NO

8. Spenn sammenføyninger

Bordplatesammenføyninger er ofte det stedet hvor bordplaten kan gi problemer på lang sikt. Sørg derfor alltid for at bordplaten er ordentlig fastspent.

Spenn sammen vekselvis og på passende tidspunkt. Der som platen overspennes, kan det ødelegge platen. Der som platen underspennes, kan det føre til fukt i sammenføyningen.

I forbindelse med sammenspenning av bordplatene skal man sikre seg at overflatene befinner seg på rett linje.

8.1 Festing/understøtting av sammenføyninger over skap uten topp:

Ved bordplatesammenføyninger som ligger fritt eller på skap uten full topp, slik at det ikke er mulig å lage en understøtting som er direkte forbundet med faste hvilepunkter som vegger, skap eller lignende, skal det brukes sammenføyningssklosser.

Platematerialer som er egnet til dette formålet, kan for eksempel være en stabil sponplate eller et annet stykke tre.

8.2 Festing/understøtting av sammenføyninger i nærheten av skapsider:

Bordplatesammenføyninger som monteres rett ved siden av en skapside, kan festes ved å montere vinkelbeslag som festes til skapsiden.

8.3 Utligning av nivåforskjeller:

Ved nivåforskjell mellom sammenføyninger kan det være nødvendig å oppklosse med ekstra understøtting for å nivåregulere sammenføyningen.

9. Fjern overskytende lim

Ved sammenspenningen vil det overskytende forseglingsmaterialet ved korrekt samling klemmes ut.

Det overskytende forseglingsmaterialet fjernes etter 5 min. (alltid fra bakkant mot forkant).

Eventuelle rester kan fjernes med en grundig oppvridd klut slik at det ikke kommer vann i sammenføyningen.

10. Festing av bordplaten

10.1 Festing av bordplater

Fest bordplaten til kjøkknelementene ved hjelp av de på forhånd borede skruehullene. Vi anbefaler 1 skrue på for- og bakside for hver 60 cm.

Endene av bordplaten skal alltid sikres. Deler som hviler på halvvegger eller lignende steder hvor det er vanskelig å feste med skruer, skal festes grundig til underlaget med f.eks silikon.

Bordplaten kan holdes fast med skrustikke mens man fester. Dersom det brukes skrustikke, husk beskyttelsesklosser for å unngå å skade bordplaten.

Vennligst merk: I tilfeller hvor plater er festet til underlaget på en slik måte at de ikke kan demonteres uten å påføre inventaret varig skade, gis det ikke erstatning for inventaret ved evt. senere reklamasjon.

10.1.1 Festing av sammenføyning:

Begge platene som skal samles, må festes til toppen av skapet eller lignende, så tett på selve sammenføyningen som mulig.

Videre skal platene skrues fast så langt ut mot for- og bakkant som mulig.

10.1.2 Festing av plateender:

Enden på platene skal skrues fast så tett inn på for- og bakkant som mulig.

10.1.3 Ytterligere festing i dybderetningen:

Ytterligere fastskruing i platens dybde må gjøres på både for- og bakkant.

10.1.4 Festing i lengderetningen:

På øvrige steder hvor det vurderes at toppene på skapet ikke er stabile nok til fastskruing av bordplaten, som f.eks. ved skap med sarg i toppen, bør det brukes vinkelbeslag til forsterkning.

10.2 Montering av broløsninger

Broløsninger leveres med enten vinkel- eller magnetfeste. Begge løsninger leveres usammensatt.

10.2.1 Festing av broløsninger:

Reglene for boring av hull til festing av broløsninger er de samme som ved montering av bordplaten.

Selve brofestet skal festes etter samme regler som for et vanlig feste.

10.2.2 Avstivning av broer med fritt spenn:

Hvis en broløsning blir montert slik at brobeinet står fritt, må det sikres at topplaten ikke har et fritt spenn. Dette kan blant annet sikres ved å montere en gjennomgående bjelke av tre eller metall som fungerer som en bærende del.

10.2.3 Forankring til gulv:

Står siden fritt, skal denne være forankret forsvarlig til gulvet. Dette kan gjøres ved å montere platen direkte i gulvet og/eller å benytte bakstøtte.

2. UTVIDET MONTERINGSVEILEDNING

NO

3. PRODUKTBEKRIVELSE

NO

3.1 Produktopplysninger - Laminat

Type:	Laminat bordplate
Materiale:	0,8/0,9 mm laminat på limt sponplate (totalt: 20, 30, 40, 60 mm)
Forside:	0,8 mm laminat, 0,8 mm SolidColor, 0,9 mm Fenix
Overflate:	Som angitt ved bestilling (inkl. Fenix og SolidColor)
Bakside:	Bakside papir/laminat (angitt ved bestilling)
Kant:	ABS, 2*R5, postform, rett-laminatkant, trekant, akryl (angitt ved bestilling)
Farge:	Se sortimentsoversikt på hornbordplader.dk

Beskrivelse av materiale:

Laminat består av flere lag med sammenpresset papir, med et lag dekorpapir og et beskyttende lag melamin øverst. Laminatet limes på en sponplate.

Det er mulig å få laminat i flere forskjellige overflater, mønstre og farger. Det kan være nyanseforskjeller ved etterleveringer og ved enkelte laminatdekorer. Disse nyanseforskjellene vil være mest synlige ved sammenføyninger, og er ikke reklamasjonsberettiget.

3.1.1 Generell informasjon - Laminat

- ◆ Alle HORNs laminater overholder den europeiske standarden EN-438; 2005. Pågjeldende standard spesifiserer overflatetoleranser som gjelder for laminat. Ved reklamasjoner på laminat tas det utgangspunkt i EN-438's spesifikasjoner.
- ◆ Det kan forekomme små flekker på laminater som er spesielt synlige på ensfargede laminater.
- ◆ Alle plater må nøye kontrolleres før montering/bruk. Skader som oppdages etter montering/bruk, vil betraktes som montasjeskader og er ikke reklamasjonsberettiget.
- ◆ Eventuelle skader eller skrammer som oppdages etter monteringen, vil betraktes som montasjeskader. Disse er ikke dekket av vår produktgaranti.
- ◆ Det gis ikke garanti for forarbeid som ikke er foretatt ved HORN (eksempelvis utskjæringer).
- ◆ Reklamasjonsretten følger kjøpsloven, og omfatter alt som kan relateres til produksjon av bordplaten.

3.1.2 Farger - Laminat

HORNs laminatsortiment består av et stort utvalg farger og overflatestrukturer, og du har også muligheten til å velge FENIX samt SolidColor laminater. På vår hjemmeside vil du finne nærmere informasjon om forskjellen mellom de forskjellige fargene. Vær dog spesielt oppmerksom på følgende:

- ◆ Glans- og ensfargede laminater er glatte i overflaten, og riper blir derfor mer synlige.
- ◆ Kant 2*R5 samt postform er ikke mulig i SolidColor og FENIX laminater.
- ◆ Ved etterlevering og ved enkelte laminatdekorer kan det forekomme nyanseforskjeller i laminatet. Disse nyanseforskjellene vil være mest synlige ved samlinger.
- ◆ Nyanseforskjeller kan forekomme i påsatte forkanter av tre.
- ◆ Laminat er et veldig slitesterkt produkt, men tenk alltid praktisk ved farge-/strukturvalg av laminat til din kjøkkenbordplate.

3.1.3 Vasker - Laminat

Vaskene som inngår i våre program, underlimes i laminat. Vasken underlimes direkte under laminatet. Limingen er så sterk at vasken kan motstå et samlet trykk på opptil 150 kg.

- ◆ Hanehull boret direkte i platen anbefales ikke, da sponplatekjernen er fuktabsorberende. Dersom sponplaten brekker, bør den forsegles med silikon, også ved utskjæringer til kokeplater.
- ◆ Vennligst merk: Flensgjennomskinn kan forekomme. En vask kan ikke underlimes i laminat bedre enn vaskens flens er produsert.
- ◆ Ved valg av vask kan det være en god idé å ta høyde for materiale- og platetykkelse samt monteringsmetode, da vaskens flens og evt. stigning kan oppta plass under bordplaten.

4. VEDLIKEHOLDSVEILEDNING

NO

4.1 Pleie- og vedlikeholdsveiledning - Laminat

Rengjøring: Daglig rengjøring utføres med en ren klut, oppvridd i lunkent vann. Bruk av sulfo kan over tid gi en fettete overflate, som fjernes med HORN Øko-Clean.

Vedlikehold: Laminat er slitesterkt og motstandsdyktig overfor alminnelige husholdningskjemikalier, men ikke sterke syrer og baser.

Fjerning av flekker: Hvis laminatbordplaten er skitten, kan man rengjøre den med vann og universalrengjøringsmiddel. HORN Øko-Clean kan også påføres konsentrert etter følgende anvisning:

1. Øko-Clean påføres konsentrert med en klut.
2. La virke 2-3 min.
3. Fordel med en klut eller bløt svamp (f.eks. melaminsvamp). Vær forsiktig ved ru og matte overflater (fordel med bløte strøk uten trykk).
4. Fjern alle rester med en våt klut (tørk ca. 3-5 ganger med rent vann).
5. Tørk laminatoverflaten med en ren støvfri klut.
6. Punkt 1-5 gjentas til bordplaten er rensert helt ned til bunnen.

Sterkt fargende væsker og lignende kan forårsake misfarging av laminatbordplaten, og bør fjernes så raskt som mulig.

Risefasthet: Benytt aldri skarpe gjenstander direkte mot laminatoverflaten. Bruk alltid skjærebrett. Unngå å dra materialer som keramikk og støpejernsgryter direkte over laminatbordplaten, da de kan forårsake riper i overflaten.

Slipende rengjøringsmidler, f.eks. Skurepulver, stålull eller etsende rengjøringsmidler, må ikke brukes.

Ensfargede laminater er glatte i overflaten, og riper blir derfor mer synlige.

Varme: Bruk alltid bordbrikker. Laminat tåler ikke direkte kontakt med varme gryter eller panner. Elektriske kjeler, kaffemaskiner og lignende som avgir konstant varme, bør ikke stå direkte på sammenføyninger, da manglende tetning og kondens kan forårsake oppbuling, eller at vann trenger inn. Dette er ikke dekket av vår garanti.

3. PRODUKTBESKRIVELSE

NO

3.2 Produktopplysninger - Linoleum

Type:	Linoleum bordplate
Materiale:	2 mm linoleum pålimt sponplate (total: 20, 30, 40 mm)
Forside:	Linoleum
Overflate:	Overflatebehandling (PU akryllak)
Bakside:	Bakside papir/laminat (angitt ved bestilling)
Kant:	ABS, 2-20 mm trekant (angitt ved bestilling)
Farge:	Se sortimentsoversikt på hornbordplader.dk

Beskrivelse av materiale:

Linoleum er et naturprodukt med en bløt overflate.

Linoleum er oppbygd av 3 lag: Impregnert filtpapp, linoleumsgranulat og et lag lakk. Materialet overflatebehandles med en tverrbunden, matt PU akryllakk, som bevarer linoleumens spesielle utstråling og hindrer lysreflekser. Den totale tykkelsen blir 2,0 mm.

Linoleum er biologisk nedbrytbart og skader ikke miljøet ved avhending.

3.2.1 Generell informasjon - Linoleum

- ◆ Det kan forekomme små flekker og hull i linoleumsoverflaten da det er et naturprodukt.
- ◆ Alle plater må nøye kontrolleres før montering/bruk. Skader som oppdages etter montering/bruk, vil betraktes som montasjeskader og er ikke reklamasjonsberettiget.
- ◆ Eventuelle skader eller skrammer som oppdages etter monteringen, vil betraktes som montasjeskader. Disse er ikke dekket av vår produktgaranti.
- ◆ Det gis ikke garanti for forarbeid som ikke er foretatt ved HORN (eksempelvis utskjæringer).
- ◆ Reklamasjonsretten følger kjøpsloven, og omfatter alt som kan relateres til produksjon av bordplaten.

3.2.2 Farger - Linoleum

HORNs linoleumssortiment består av et stort utvalg farger. På vår hjemmeside vil du finne nærmere informasjon, men vi gjør likevel oppmerksom på følgende:

- ◆ Linoleum er et klassisk produkt, kjent for å ha en overflate som er behagelig å berøre.
- ◆ Tenk alltid praktisk ved farge- og materialevalg til din kjøkkenbordplate.
- ◆ Ripet er synlige og må anses som patina. Småriper kan minimeres ved bruk av linoleumspleie.
- ◆ Ved etterlevering og sammenføyninger kan det forekomme nyanseforskjeller.
- ◆ Nyanseforskjeller kan forekomme i påsatte forkanter av tre.

3.2.3 Vasker - Linoleum

Vaskene som inngår i våre program, planlimes i linoleum.

Vennligst merk: Ikke alle vasker er laget for planliming.

- ◆ Hanehull boret direkte i platen anbefales ikke, da sponplatekjernen er fuktabsorberende. Dersom sponplaten brekker, bør den forsegles med silikon.
- ◆ Ved valg av vask kan det være en god idé å ta høyde for materiale- og platetykkelse samt monteringsmetode, da vaskens flens og evt. stigning kan oppta plass under bordplaten.

4. VEDLIKEHOLDSVEILEDNING

NO

4.2 Pleie- og vedlikeholdsveiledning - Linoleum

Rengjøring: Daglig rengjøring klares med en ren klud, opvredet i lunkent vand. Vær opmærksom på at linoleum er et organisk materiale. Vi anbefaler derfor ikke brugen af linoleum på områder, med stor påvirkning af vand og stærke kemiske stoffer - Herunder alkaliske rengøringsmidler, som virker nedbrydende på linoleum.

Vedlikehold: Linoleumpleie anbefales for regelmessig vedlikehold og pleie av den organiske overflaten. Linoleumpleie er et såpebasert vaskemiddel som gir et praktisk beskyttelseslag og effektiv ren gjøring.

Flekkfjerning: Bruk alltid bekyttende under gryter, blomsterpoter, vaser, glass og lignende. Hvis det fortsatt er flekker, er det viktig å fjerne dem så raskt som mulig for å hindre at det trer inn i materialet.

Linoleumpleie anbefales alltid til rengjøring.

Hvis ovennevnte behandling ikke hjelper, kan flekker i enkelte tilfeller fjernes ved å myke opp overflaten med linoleumpleie i ca. 5 min. Rens forsiktig med en myk, ikke-slipende svamp, klut eller lignende. Tørk av det skitne vannet med en klut.

Riper: Vær forsiktig med materialet hvis det brukes til kjøkkenet - Større riper er vedvarende og vil være synlige. Bruk aldri skarpe gjenstander direkte mot linoleumoverflaten, men bruk alltid et skjærebrett.

Linoleumpleie kan i enkelte tilfeller brukes til å minimere mindre riper i overflaten.

Instruksjoner:

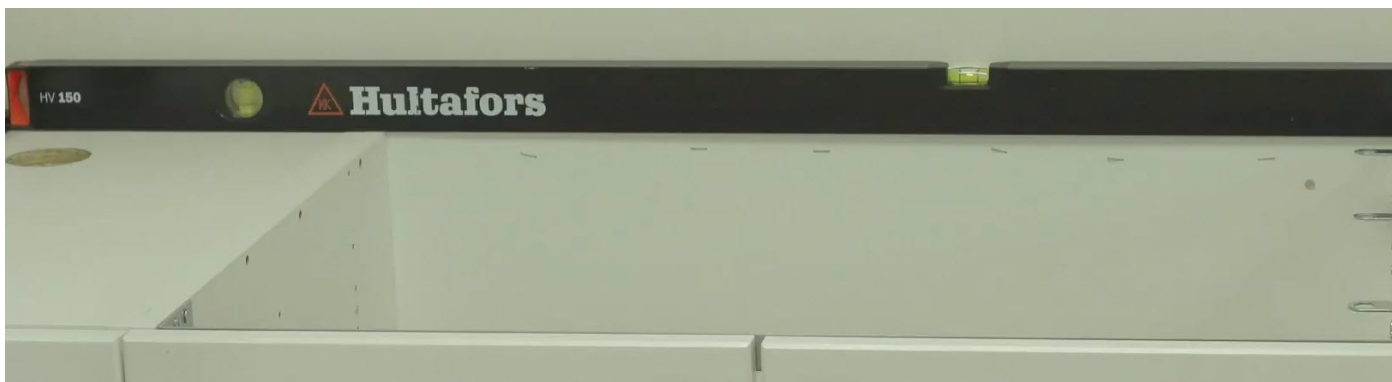
1. Sprøyt et godt lag av linoleumpleie på overflaten
2. La 5-10 min. for å la linoleumoverflaten suga luret.
3. Massér luret i overflaten med en myk klut til overflaten er tørr. Varme

Varme: Brukk alltid gryteunderlag. Linoleum er ikke varmebestandig. El-kjeler, kaffemaskiner og lignende som avgir konstant varme og fugt kan ødelegge linoleumoverflaten og plasseres på en beskyttende overflate.

1. SNABBGUIDE MED MONTERINGSANVISNINGAR

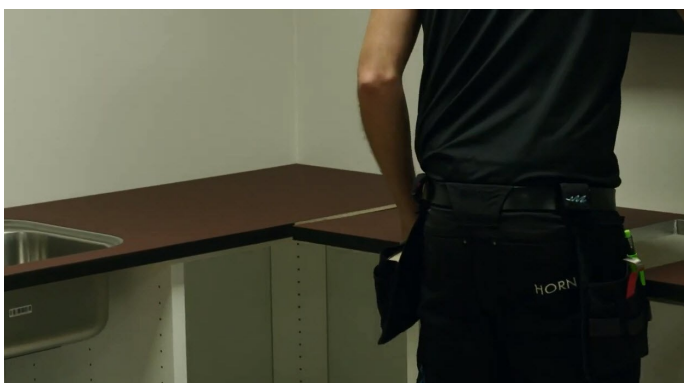
SE

Snabbguide för montering av laminat och linoleum



1. Stöd

Före monteringen är det viktigt att kontrollera att de monterade köksenheterna och underlagen är i våg med hjälp av vattenpass. Vid döda hörn och/eller enheter utan ovan del ska extra underlag monteras så att bänkskivan har något att vila på hela vägen runt.



2. Provppläggning

För att kontrollera att skivorna passar och har rätt mått görs en provuppläggning. Om skivan inte passar ska du genast kontakta leverantören.



3. Montera alukraft

Alukraft monteras där det kan finnas fukt och värme (vid tveksamheter, se den utökade monteringsguiden i avsnitt 4).



4. Eventuella förberedelser för festsättning

Skåp med korpustopp: Hål borrar i korpustoppen, så att klämfästen kan nås från botten.
Skåp utan korpustopp: Har stommen ingen ovan del ska skivan monteras med vinkelbeslag som monteras på stommens sida.



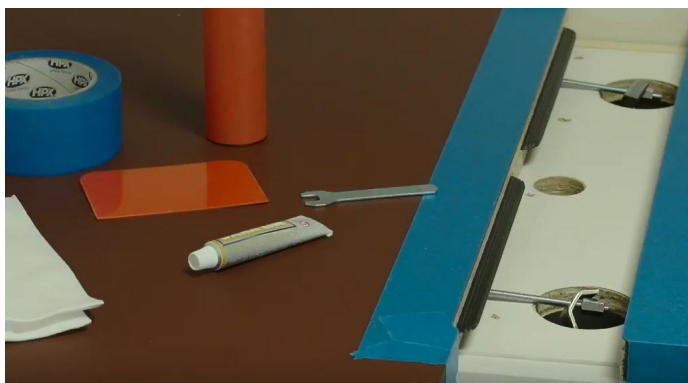
5. Rengöra skarvarna

Putsa spånplatteskärnan försiktigt (1 till 2 drag) med fint sandpapper. Dammsug spånplatteskärnan.
-På laminat ska laminatytan rengöras med sprit efteråt.
-På linoleum ska ytan avtorkas med en ren, ordentligt urvriden duk.

1. SNABBGUIDE MED MONTERINGSANVISNINGAR

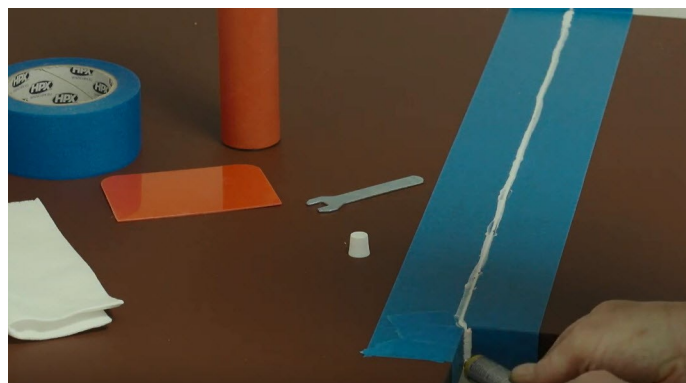
SE

Snabbguide för montering av laminat och linoleum



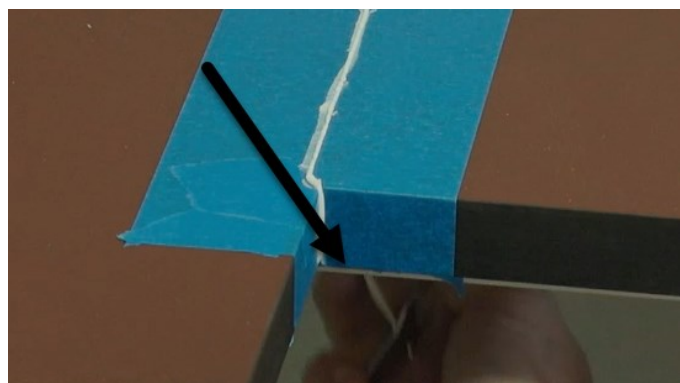
6. Provskarv

Skarva samman skivan med plastskenan monterad i kilspåret. **Observera!** När det gäller 20 mm ska plastskenan kortas av så att den inte stöter samman med kopplingsbeslagen.



7. Limma samman skarven

Skarva samman bänkskivan med det medföljande förslutningsmaterialet. **Ett gott råd:** Sätt maskeringstejp längs skarvens kanter; det gör det lättare att ta bort förslutningsmaterialet om det finns för mycket. (Låt inte maskeringstejp sitta kvar för länge på linoleum, eftersom det kan lämna märken efter sig).



8. Spänna skarvar

Spänn samman växelvis och i passande vridmoment.
-Spänn inte för mycket eftersom det kan fördärva skivan.
-Spänn inte för lite, eftersom det kan göra att det kommer in fukt i skarven.



9. Ta bort överskottslim

När skivorna spänns kommer det förslutningsmaterial som är för mycket att tryckas ut ur skarven. Ta bort det efter cirka 5 minuter med en bit kartong eller en gummispattel (dra mot dig). Eventuella rester kan tas bort med en hårt urriden duk.



10. Sätta fast bänkskivan i skåpen eller underlagen

Observera! Kom ihåg att använda skruvar av passande längd! Slutrengöring av laminat kan med fördel göras med ekologiskt rengöringsmedel och för linoleum rekommenderas linoleumvård.

Slutrengøring ved laminat kan med fordel gøres med øko-clean, ved linoleum anbefales linoleumspleje.

HORN hänvisar till den utökade monteringsanvisningen i avsnitt 2, där det kan finnas ytterligare information om de enskilda punkterna under respektive avsnitt.

2. UTÖKAD MONTERINGSVÄGLEDNING

SE

1. Stöd

1.1 Få jämnhöga underlag

En av förutsättningarna för en lyckad montering av bänkskivor är att de underlag på vilket bänkskivorna monteras är plana och jämnhöga.

1.2 Montering av extra underlag

1.2.1 Underlag vid hörnlösningar, skarvar m.m.:

Se till att stödet är sådant att bänkskivorna får stöd med 600 mm mellanrum.

Om det finns områden som t.ex. hörnlösningar, där skåpen inte kan fungera som stöd, ska du skruva fast stödlister på väggen för att stabilisera bänkskivan. Se till att eventuella skarvar har stöd längs hela vägen, förutom bänkskivans överhäng.

1.2.2 Stöd för fristående skivdelar

Skivor som monteras med ett fritt överhäng som går ut över den angivna begränsningen ska alltid stötta underifrån.

- Max. 100 mm frihäng med en tjocklek på 20 mm.
- Max. 200 mm frihäng med en tjocklek på 30 och 40 mm.
- Max. 300 mm frihäng med en tjocklek på 60 mm.

2. Provuppläggning

Lägg upp bänkskivan och kontrollera att måtten på överhäng, avfasningar, vinklar, ursäkningar m.m. stämmer.

Om skivorna inte passar ska du genast kontakta din leverantör.

Avsnitt 2 (tillägg) – Urskärningar

Det ges ingen garanti på bearbetning/behandling som inte har gjorts hos HORN (till exempel urskärningar).

Var därför uppmärksam på följande förhållningsregler:

2.1.1 Avstånd från urskärning till ändar/skarvar

Vid urskärningar ska det finnas minst 200 mm mellan urskärning för vask/häll till skarvar på båda sidor.

2.1.2 Återstående skivmaterial i fram- och bakkant:

Vid urskärningar ska det finnas minst 60 mm skivmaterial kvar i både fram- och bakkant.

Dessutom ska urskärningen placeras så att fram- och bakkant kan nå in och vila på underlaget (skåp eller liknande).

3. Montering av alukraft

För att skydda bänkskivan från fukt och värme ska alukraft monteras på följande ställen:

- ◆ bakkant
- ◆ ovanför diskmaskinen
- ◆ för ugn/häll
- ◆ kondensavgivande del
- ◆ montering över element, golvvärme och liknande värmekällor.

3.1 Fuktspärra skivans bakkant

På bakkanter som monteras så att de är i kontakt med ytterväggar eller fuktiga innerväggar ska man montera alukraft längs hela skivan.

3.2 Fuktspärr vid diskmaskiner

Se till att det finns god ventilation ovanför och runt diskmaskiner (samt ev. tvättmaskiner och torktumlare).

Vid tvättmaskiner ska man montera alukraft så att bänkskivans undersida täcks i hela skivans bredd och så att alukraften går in över de skåpsidor som gränsar till diskmaskinen samt ända fram till framkanten.

Alukraft ska sättas på mycket noga, eftersom reklamationer vid diskmaskiner inte erkänns vid bristande täckning.

3.3 Värmeskydd vid ugn, häll osv.

På bänkskivor som läggs ovanpå ugn, hällar eller andra element som kan utveckla ånga och kraftig värme måste alukraft monteras.

Urskärning för hällar levereras med alukraft monterad på fabriken. Om urskärningar för hällar görs är det viktigt att urfräsningens insida skyddas mot uttorkning.

Försegla med silikon och sätt på alukraft.

Montera dessutom alukraft mot fristående spisar och lyft upp spisen så att den står 5 mm ovanför bänkskivans nivå, för att undvika värmestrålning ut mot skivan.

3.4 Fuktspärr vid kondensavgivande del

Vid montering av vask och kranar som monteras direkt i bänkskivan samt rörgenomföringar eller urskärningar, där kondens kan bildas eller annan fuktavgivare, ska bänkskivans kärnmaterial förseglas med silikon före montering.

2. UTÖKAD MONTERINGSVÄGLEDNING

SE

4. Förberedelse för fastsättning

4.1 Borra hål för kopplingsbeslag

Kontrollera vid skarvarna att man kan komma åt urfräsningarna för kopplingsbeslag på minst en av de tillhörande bänkskivorna.

Ta bort skåpmaterial så att man kan komma åt låsbeslagen. Man kan t.ex. använda sticksåg eller hålsåg.

Har stommen ingen ovandel ska skivan monteras med vinkelbeslag som monteras på sidan av stommen. Vinkelbeslagen är standard i HORNs servicepaket.

5. Rengöra skarven

5.1 Rengöring av bänkskivans skarv

Damsug spånskivekärnans ändrar för att se till att limmet inte fäster till löst damm.

De ytor på vilka lim appliceras ska rengöras med en duk för att få fina skarvar och för att limmet ska häfta fast. På laminat kan man dessutom använda sprit på en rengöringsduk om skivan är mycket smutsig. Detta gäller inte för linoleum.

Ett gott råd:

Sätt maskeringstejp längs skarvens kanter; det gör det lättare att ta bort förslutningsmaterialet om det finns för mycket.

KOM IHÅG: Ta bort maskeringstejp efter monteringen, eftersom den kan lämna märken efter sig.

6. Provskarv

6.1 Montering av kilar

De lösa lamellkexen (lösa plastskenor) monteras i kilspåret/fåran vid skarven, utan att skivorna förs samman fullständigt.

Spänn sedan så att det finns ett mellanrum på 5 mm.

6.2 Stöttning

Det kan vara nödvändigt att stötta upp omkring laminatbänkskivans skarv så att det inte finns någon nivåskillnad mellan skivorna.

Det görs till exempel med mindre plastklossar eller masonitskivor.

6.3 Justering av skivor på 20 mm

När det gäller 20 mm ska plastskenan kortas av så att den inte stöter samman med kopplingsbeslaget.

7. Limma skarven

Fyll i skarvarna med det medföljande förslutningsmaterialet så att skivan försluts.

Ett gott råd:

- Sätt maskeringstejp längs skarvens kanter; det gör det lättare att ta bort förslutningsmaterialet om det finns för mycket.
- Låt inte maskeringstejp sitta kvar för länge på linoleum, eftersom det kan lämna märken efter sig.

2. UTÖKAD MONTERINGSVÄGLEDNING

SE

8. Spänna skarven

Bänkskiveskarvar är ofta den plats där bänkskivan kan orsaka problem på lång sikt. Se därför alltid till att bänkskivan sitter fast ordentligt.

Spänn samman växelvis och i passande vridmoment. Om skivan spänns åt för hårt kan den fördärvas. Om den spänns åt för lite kan det komma in fukt i skarven. Samtidigt som skivorna spänns samman ska man se till att deras ytor är jämnhöga.

8.1 Fastsättning/stöd av skarvar över skåp utan ovandel

Vid bänkskiveskarvar som ligger fritt på skåp utan hel ovandel och det därför inte går att få till något stöd som har direkt förbindelse med fasta stödjecpunkter som väggar, skåp eller liknande, ska man använda skarvklossar. Lämpligt skivmaterial för detta är till exempel en stabil spånskiva eller en träbit av något slag.

8.2 Fastsättning/stöd av skarvar nära skåpsidor:

Bänkskiveskarvar som monteras alldeles bredvid en skåpsida kan fästas genom att montera vinkelbeslag som sätts fast på skåpsidan.

8.3 Utjämning av nivåskillnad:

Om det finns nivåskillnader vid skarven kan man behöva bygga upp med extra stöd för att nivåjustera skarven.

9. Ta bort överskottslim

Vid sammanspänningen kommer överskottslimet vid rätt skarv att tryckas ut.

Överskottslimet tas bort efter 5 min (alltid från bakkant mot framkant).

Eventuella rester kan tas bort med en hårt urriden duk; det är viktigt att inget vatten kommer in i skarven.

10. Fastsättning av bänkskivan

10.1 Fastsättning av bänkskivor

Fäst bänkskivan vid kökselementen med hjälp av de förborrade skruvhålen. Vi rekommenderar 1 skruv i fram- och baksidan var 60 cm.

Bänkskivans ändrar ska alltid fästas. Delar som vilar på halvväggar, eller liknande ställen där det är svårt att fästa med skruvar, ska fästas grundligt till underlaget med t.ex. silikon.

Bänkskivan kan hållas fast med skruvtvingar medan du fäster den. Om du använder skruvtvingar behövs skyddsklossar för att skydda bänkskivan.

Observera! Om skivorna sätts fast på underlaget så att de inte kan demonteras utan att övriga inventarier skadas ges ingen ersättning för dem vid en eventuell senare reklamation.

10.1.1 Fastsättning av skarven

Båda de skivor som ska skarvas samman ska fästas i skåpens ovan delar eller liknande, så nära själva skarven som möjligt.

Dessutom ska skivorna skruvas fast så långt ut mot fram- och bakkant som möjligt.

10.1.2 Fastsättning av skivans ändrar

Skivans ändrar ska skruvas fast så nära fram- och bakkant som möjligt.

10.1.3 Ytterligare fastsättning på djupet

Skivan ska dessutom skruvas fast i både fram- och bakkant.

10.1.4 Fastsättning på längden

På övriga ställen där man bedömer att skåpens ovan delar inte är tillräckligt stabila för fastskruvning av bänkskivan, som t.ex. vid skåp med sarg på ovan delen, ska man använda vinkelbeslag för förstärkning.

10.2 Montering av brolösning

Brolösningar levereras med antingen vinkel- eller magnetskarv. Båda lösningarna levereras oskarvade.

10.2.1 Att fästa brolösningar:

Reglerna för borrning av hål för fästande av brolösningar är desamma som vid montering av bänkskivan.

Själva broskarven ska fästas enligt samma regler som gäller för en vanlig skarv.

10.2.2 Uppstötning av broar med frispänn

Om en brolösning monteras så att brobenet står fritt måste man se till att ovenskivan inte har frispänn. Det kan man till exempel göra genom att montera balkar (genomgående bjälkar av trä eller metall som fungerar som en bärande del).

10.2.3 Förankring till golv

Är det en fristående sidan ska den förankras ordentligt i golvet. Det kan man göra genom att montera skivan direkt i golvet och/eller använda bakstöd.

2. UTÖKAD MONTERINGSVÄGLEDNING

SE

3. PRODUKTBESKRIVNING

SE

3.1 Produktuppgifter – Laminat

Typ:	Bänkskiva i laminat
Material:	0,8/0,9 mm laminat på limmad spånskiva (totalt: 20, 30, 40, 60 mm)
Framsida:	0,8 mm laminat, 0,8 mm SolidColor, 0,9 mm Fenix
Ovansida:	Enligt vad som angetts vid beställning (inkl. Fenix och SolidColor)
Baksida:	Baksida papper/laminat (anges vid beställning)
Kant:	ABS, 2*R5, postformad, rak laminatkant, träkant, akryl (anges vid beställning)
Färg:	Se sortimentöversikt på hornbordplader.dk

Materialbeskrivning

Laminat består av flera lager sammanpressat papper, med ett lager dekorpapper och ett skyddslager av melamin överst. Laminatet limmas på en spånskiva.

Det går att få laminat med flera olika ytor, mönster och färger. Vid efterleveranser och i alla laminatmönster kan det finnas nyansskillnader. Dessa nyansskillnader syns tydligast vid skarvar och ger ingen rätt till reklamation.

3.1.1 Allmän information – Laminat

- ♦ Alla HORN:s laminat följer den europeiske standarden SS-EN-438; 2005. Denna standard anger toleranser för laminatskiveytor. Vid reklamationer av laminat utgår man från specifikationerna i SS-EN-438.
- ♦ Det kan finnas små fläckar på laminatskivor och de syns mer på enfärgade laminatskivor.
- ♦ Alla skivor ska noga kontrolleras före montering/ibruktagande, och skador som upptäcks efter montering/ibruktagande räknas som monterings-skador och kan inte reklameras.
- ♦ Eventuella skador eller repor som upptäcks efter monteringen räknas som monterings-skador. Dessa täcks inte av vår produktgaranti.
- ♦ Det ges ingen garanti på bearbetning/behandling som inte har gjorts hos HORN (till exempel urskärningar).
- ♦ Reklamationsrätten följer köplagen och omfattar allt som har med produktionen av bänkskivan att göra.

3.1.2 Färger - Laminat

HORNs laminatsortiment består av ett brett urval av färger och ytstrukturer, och du kan dessutom välja FENIX och SolidColor-laminat. På vår hemsida och i våra broschyrer finns mer information om skillnaden mellan de olika färgerna. Var dock särskilt uppmärksam på följande:

- ♦ Laminatskivor med höglans eller som är enfärgade har polerad yta och därför syns repor mer på dem.
- ♦ Kant 2*R5 och postformad kant kan inte fås för SolidColor- och FENIX-laminatet.
- ♦ Vid efterleveranser och i alla laminatmönster kan det finnas nyansskillnader i laminatskivan. Dessa nyansskillnader syns tydligast vid skarvar.
- ♦ Det kan finnas nyansskillnader i påsatta träframkanter.
- ♦ Laminat är en mycket slitstark produkt, men tänk alltid praktisk när det gäller färg-/strukturval för laminat till din köksbänkskiva.

3.1.3 Vask - Laminat

Vaskar i vårt program underlimmas i laminat. Vasken underlimmas direkt under laminaten. Limningen är så stark att vasken tåler ett totalt tryck på upp till 150 kg.

- ♦ Kranhål som borrats direkt i skivan rekommenderas inte eftersom spånskivekärnan absorberar fukt. Om spånskivan bryts ska den förseglas med silikon även vid urskärningar till hållar.
- ♦ Observera! Flänsen kan synas igenom. Ju bättre en vaskfläns är tillverkad desto bättre resultat för en underlimmad vask.
- ♦ När du väljer vask ska du tänka på materialets och skivans tjocklek samt monteringsmetod eftersom vaskens fläns och eventuell avlastningsyta kan ta upp plats under bänkskivan.

4. UNDERHÅLLSANVISNING

SE

4.1 Skötsel- och underhållsanvisningar – Laminat

Rengöring: Daglig rengöring görs med en duk som vridits ur i rent, ljummet vatten. Användning av diskmedel kan med tiden ge en fet yta som kan tas bort med HORN Øko-Clean.

Underhåll: Laminat är slitstarkt och motståndskraftigt mot vanliga hushållskemikalier, men inte starka syror och baser.

Fläckborttagning: Om laminatbänkskivan är smutsig kan man rengöra med vatten och universal rengöringsmedel. HORN Øko-Clean kan även appliceras utspätt enligt följande anvisning:

1. Øko-Clean appliceras utspätt med en duk.
2. Låt verka cirka 2 till 3 minuter.
3. Fördela med en duk eller mjuk tvättsvamp (t.ex. melaminsvamp). Var försiktig vid obehandlade och matta ytor (fördela med mjuka drag utan att trycka).
4. Ta bort alla rester med en våt duk (torka av 3–5 gånger med rent vatten).
5. Torka laminatyten med en ren och luddfri duk.
6. Punkterna 1–5 upprepas tills bänkskivan är riktigt ren.

Starkt färgande vätskor och liknande kan orsaka missfärgning av laminatbänkskivan och bör tas bort så fort som möjligt.

Reptålighet: Använd aldrig vassa föremål direkt mot laminatyten, utan använd alltid skärbräda. Undvik att dra material som keramik och järngrytor direkt över laminatbänkskivan, eftersom det kan repa ytan.

Slipande rengöringsmedel, som t.ex. skurpulver, stålull eller frätande rengöringsmedel, får inte användas.

Enfärgade laminatskivor har polerad yta och därför syns repor mer på dem.

Värme: Använd alltid underlägg.

Laminat tål inte direkt kontakt med varma grytor eller stekpannor. Vattenkokare, kaffemaskiner och liknande som avger konstant värme bör inte stå direkt på skarvar, eftersom bristande tätning och kondens kan få materialet att svälla eller göra att vatten tränger in. Detta täcks inte av vår garanti.

3. PRODUKTBESKRIVNING

SE

3.2 Produktuppgifter – Linoleum

Typ:	Bänkskiva i linoleum
Material:	2 mm linoleum limmat på spånskiva (totalt: 20, 30, 40 mm)
Framsida:	Linoleum
Ovansida:	Ytbehandling (PU akryllack)
Baksida:	Baksida papper/laminat (anges vid beställning)
Kant:	ABS, 2–20 mm träkant (anges vid beställning)
Färg:	Se sortimentöversikt på hornbordplader.dk

Materialbeskrivning

Linoleum är en naturprodukt med mjuk yta.

Linoleum är uppbyggt av tre lager: impregnerad filtpapp, linoleumgranulat och ett lager lack. Materialet har ytbehandlats med en tvärbunden, matt PU akryllack, som bevarar linoleumets speciella utstrålning och hindrar ljusreflexer. Den total tjockleken blir 2,0 mm.

Linoleum är biologiskt nedbrytbart och skadar inte miljön när den ska kasseras.

3.2.1 Allmän information – Linoleum

- ♦ Det kan finnas små fläckar och hål i linoleumytan eftersom det är en naturprodukt.
- ♦ Alla skivor ska noga kontrolleras före montering/ibruktagande, och skador som upptäcks efter montering/ibruktagande räknas som monterings-skador och kan inte reklameras.
- ♦ Eventuella skador eller repor som upptäcks efter monteringen räknas som monterings-skador. Dessa täcks inte av vår produktgaranti.
- ♦ Det ges ingen garanti på bearbetning/behandling som inte har gjorts hos HORN (till exempel urskärningar).
- ♦ Reklamationsrätten följer köplagen och omfattar allt som har med produktionen av bänkskivan att göra.

3.2.2 Farver - Linoleum

HORNs linoleumsortiment finns i många färger. På vår hemsida finns mer information, men var särskilt uppmärksam på följande:

- ♦ Linoleum är en klassisk produkt, som är känd för att ha en yta som är skön att vidröra.
- ♦ Tänk alltid praktiskt vid färg- och materialval för din köksbänkskiva.
- ♦ Repor syns och får betraktas som patina. Smårepor kan minimeras genom att använda vårdande medel för linoleum.
- ♦ Vid leverans i efterhand och vid skarvar kan nyansskillnader förekomma.
- ♦ Det kan finnas nyansskillnader i påsatta träframkanter.

3.2.3 Vask – Linoleum

Vaskar i vårt program planlimmas i linoleum.

Observera! Det är inte alla vaskar som är gjorda för planlimning.

- ♦ Kranhål som borrats direkt i skivan rekommenderas inte eftersom spånskivekärnan absorberar fukt. Om spånskivan bryts ska den förseglas med silikon.
- ♦ När du väljer vask ska du tänka på materialets och skivans tjocklek samt monteringsmetod eftersom vaskens fläns och eventuell avlastningsyta kan ta upp plats under bänkskivan.

4. UNDERHÅLLSANVISNING

SE

4.1 Skötsel- och underhållsanvisningar – Linoleum

Rengöring : Daglig rengöring görs lätt med en ren trasa, som vridits ur i ljummet vatten. Var uppmärksam på att linoleum är ett organiskt material. Därför rekommenderar vi inte att man använder linoleum i områden med stor påverkan från vatten och starka kemikalier - Inklusive alkaliska rengöringsmedel som bryter ner linoleum.

Underhåll: Linoleumvård rekommenderas för regelbundet underhåll och vård av den organiska ytan. Linoleumvård är ett såpbaserat rengörings- och vårdmedel som ger ett praktiskt skyddande skikt och effektiv rengöring.

Fläckborttagning: För linoleumytor rekommenderar vi att man alltid använder underlägg under blomkrukor, vaser samt fat under koppar, glas och liknande. Om det ändå uppstår fläckar är det viktigt att man avlägsnar dessa snabbast möjligt för att förhindra att de tränger ner i materialet. Om ovanstående behandling inte hjälper kan man försöka avlägsna fläckar genom att lägga ytan i blöt med linoleumvård under ca. 5 minuter. Skrubba sedan försiktigt med en mjuk, icke-slipande svamp, trasa eller liknande. Avsluta med att torka bort det smutsiga vattnet med en trasa.

Reptålighet: Var försiktig med materialet om det används som arbetsyta i köket – större repor är beståen de om kommer att synas. Använd aldrig vassa föremål direkt på linoleumytan utan använd alltid skärbräda.
Linoleumvård kan ibland användas för att minimera mindre repor i ytan.

Bruksanvisning:

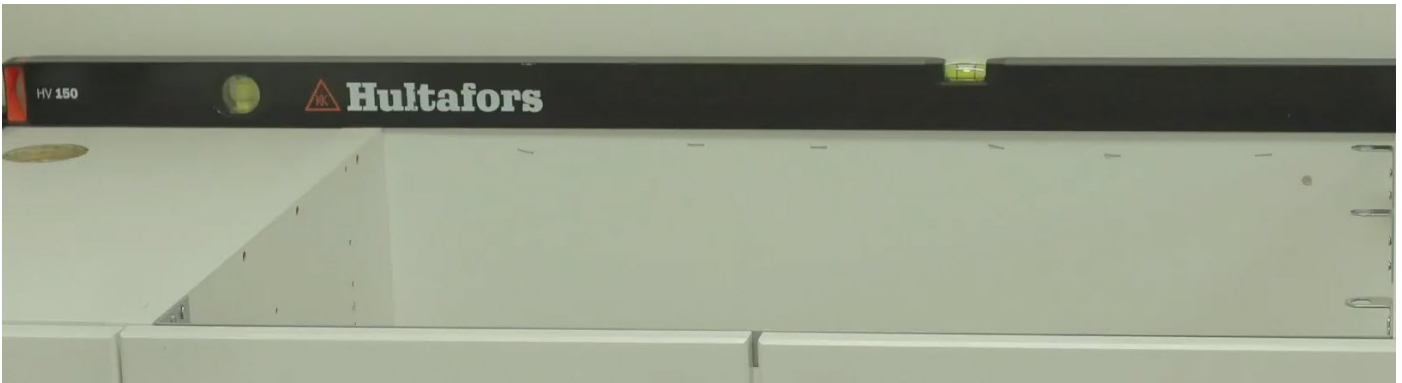
1. Spraya ett ordentligt lager linoleumvård på ytan.
2. Låt det ligga 5-10 minuter för att låta linoleumytan dra åt sig vården.
3. Massera in vårdmedlet i ytan med en mjuk trasa tills ytan är torr.

Värme: Använd alltid underlägg. Linoleum är inte värmebeständigt. Värmeavgivande hushållsmaskiner med kraftig värme och/eller ger ifrån sig fukt kan ödelägga linoleumytan och bör placeras på skyddande underlag.

1. KURZANLEITUNG FÜR DIE MONTAGE

DE

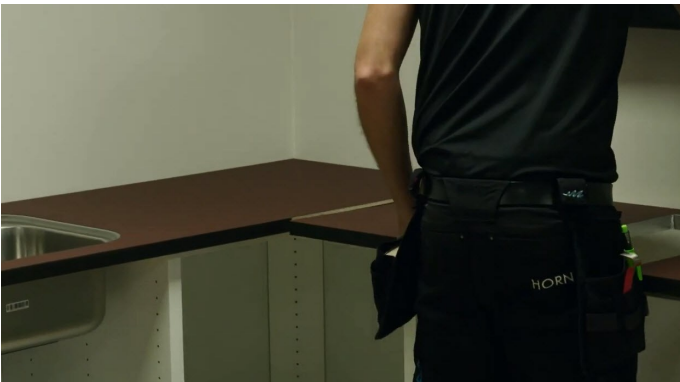
Kurzanleitung für die Montage von Laminat & Linoleum



1. Auflage:

Es ist wichtig, dass vor der Montage die montierten Küchenelemente und Auflageflächen mit Hilfe einer Wasserwaage plan ausgerichtet werden.

An blinden Ecken und/oder Elementen ohne Oberseite sind ergänzende Auflageflächen anzubringen, sodass die Arbeitsplatte überall über eine Auflage verfügt.



2. Probeverlegung:

Um sicherzugehen, dass die Arbeitsplatten passen und die richtigen Maße aufweisen, muss eine Probeverlegung erfolgen.

Sollte die Platte nicht passen, muss sofort mit dem Händler Kontakt aufgenommen werden.



3. Alukraft montieren

Alukraft wird dort angebracht, wo Feuchtigkeit und Wärme entstehen können (im Zweifelsfall Abschnitt 4 der erweiterten Montageanleitung lesen).



4. Forberedelse for befæstning

Skabe uden korpustop: Pladen fastgøres med vinkelbeslag, der monteres på siden af korpus.

Skabe med korpustop: Der bores huller i korpustoppen, så der er adgang til spændebeslag fra undersiden.



5. Nahtstelle säubern

Den Spanplattenkern leicht mit feinem Sandpapier (1-2mal) behandeln. Den Spanplattenkern mit einem Staubsauger absaugen.

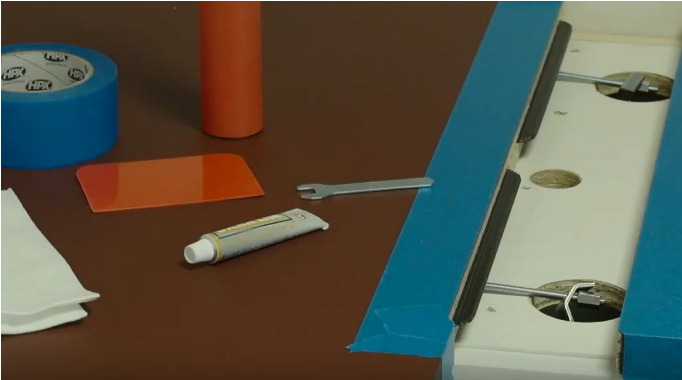
- Bei Laminat ist die Laminatoberfläche anschließend mit Spiritus zu reinigen.

- Linoleum wird mit einem sauberen, stark ausgewrungenen Tuch abgewischt.

1. KURZANLEITUNG FÜR DIE MONTAGE

DE

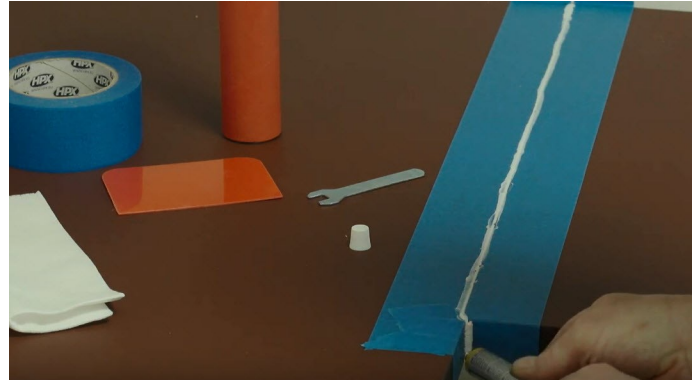
Kurzanleitung für die Montage von Laminat & Linoleum



6. Probeverbindung

Die Platte mit der in der Keilnut montierten Kunststoffschiene verbinden.

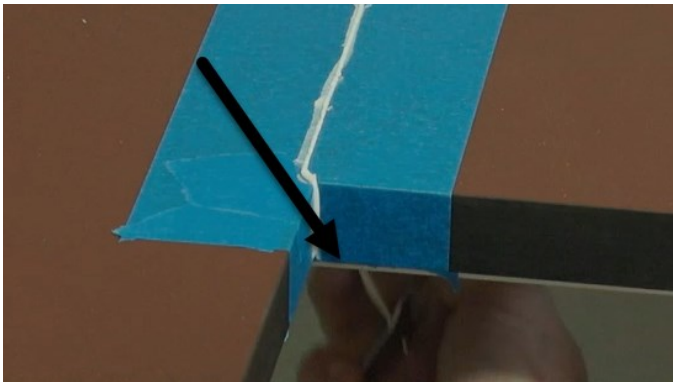
Hinweis: Bei 20 mm ist die Kunststoffschiene zu kürzen, damit sie nicht mit dem Verbindungsbeschlag in Konflikt kommt.



7. Nahtstelle verkleben

Die Arbeitsplatte wird mit dem mitgelieferten Versiegelungsmaterial zusammengefügt.

Tipp: Kleben Sie Klebeband entlang der Kanten der Nahtstellen, dann ist es einfacher, überschüssiges Versiegelungsmaterial zu entfernen. (Das Klebeband nicht zu lange auf dem Linoleum lassen, da es Spuren hinterlassen kann).



8. Nahtstellen verspannen

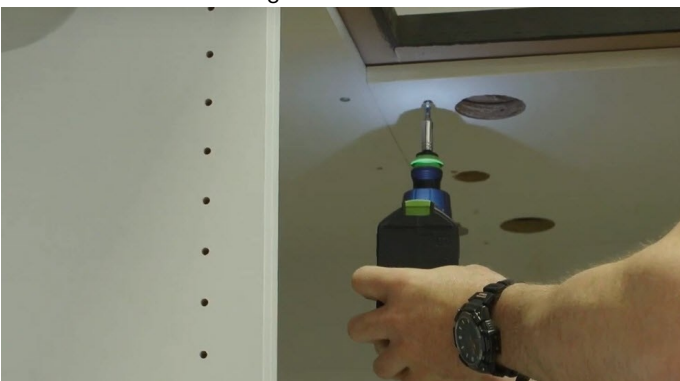
Abwechselnd und mit geeignetem Anzugsmoment verspannen.

- Nicht zu stark spannen, da die Arbeitsplatte dadurch beschädigt werden kann.
- Nicht zu wenig spannen, da dadurch Feuchtigkeit in die Nahtstelle eindringen kann.



9. Überschüssigen Klebstoff entfernen

Beim Verspannen wird überschüssiges Versiegelungsmaterial austreten. Diese ist nach etwa 5 Minuten mit einem Stück Pappe oder einem Gummispachtel zu entfernen (Pappe/Spachtel nach hinten ziehen). Eventuelle Reste können mit einem ausgeprägten Lappen entfernt werden.



10. Die Arbeitsplatte an Schränken oder Auflageflächen befestigen

Hinweis: Schrauben in geeigneter Länge verwenden!

Die Endreinigung von Laminat erfolgt vorzugsweise mit Öko-Clean, für Linoleum wird ein Linoleum-Pflegemittel empfohlen.

2. ERWEITERTE MONTAGEANLEITUNG

DE

1. Auflage

1.1 Einebenen der Auflageflächen

Eine Voraussetzung für eine erfolgreiche Montage von Arbeitsplatten ist, dass die Unterlage, auf der die Arbeitsplatten montiert werden, eben und waagrecht sind.

1.2 Montage weiterer Auflageflächen

1.2.1 Auflageflächen an Ecken, Nahtstellen, usw.:

Die Auflage muss derart beschaffen sein, dass die Arbeitsplatten alle 600 mm aufliegen.

In Eckbereichen, in denen die Schränke nicht als Auflage fungieren können, sind Auflageleisten an der Wand zu verschrauben, um die Arbeitsplatte zu stabilisieren.

Es ist dafür Sorge zu tragen, dass eventuelle Nahtstellen abgesehen von dem Überstand der Arbeitsplatte über die gesamte Länge aufliegen.

1.2.2 Auflagen freiliegender Arbeitsplattenabschnitte

Arbeitsplatten, die mit freiem Überhang über die angegebenen Begrenzung hinaus montiert werden, müssen immer abgestützt werden.

- Max. 100 mm freier Überhang bei 20 mm Stärke.
- Max. 200 mm freier Überhang bei 30 & 40 mm Stärke.
- Max. 300 mm freier Überhang bei 60 mm Stärke.

2. Probeverlegung

Legen Sie die Arbeitsplatten auf und prüfen Sie, dass die Maße für Überhang, Schrägen, Winkel, Ausschnitte usw. passen.

Wenn die Arbeitsplatten nicht passen, ist umgehend mit dem Händler Kontakt aufzunehmen.

Abschnitt 2 (Zusatz) - Ausschnitte

Auf eine Verarbeitung, die nicht von HORN erfolgt ist, wird keine Garantie gewährt (z. B. Ausschnitte).

Insbesondere wird jedoch auf Folgendes hingewiesen:

2.1.1 Abstand von dem Ausschnitt zu Endstücken/Nahtstellen

Zwischen Ausschnitten für Spüle/Kochfeld und Nahtstellen müssen auf beiden Seiten mindestens 200 mm Abstand eingehalten werden.

2.1.2 Übriges Arbeitsplattenmaterial an Vorder- und Rückseite:

Am Ausschnitt müssen an Vorder- und Rückseite mindestens 60 mm Arbeitsplatte vorhanden sein.

Der Ausschnitt muss außerdem so liegen, dass die Vorder- und Rückseite auf der Unterlage (Schrank, etc.) aufliegen können.

3. Alukraft-Montage

Zum Schutz der Arbeitsplatte vor Feuchtigkeit und Hitze ist an folgenden Stellen Alukraft anzubringen:

- ◆ Rückseite
- ◆ Über der Geschirrspülmaschine
- ◆ In Verbindung mit Backofen/Kochfeld
- ◆ Kondens erzeugenden Teilen
- ◆ Montage über Heizkörper, Fußbodenheizung und ähnlichen Wärmequellen

3.1 Feuchtigkeitssperre an der Plattenrückseite:

Wenn die Rückseite an eine Außenwand oder feuchte Innenwand stößt, muss Alukraft entlang der gesamten Platte montiert werden.

3.2 Feuchtigkeitssperre an der Geschirrspülmaschine:

Sorgen Sie über der und um die Geschirrspülmaschine für gute Belüftung (gilt ggf. auch für Waschmaschine und Wäschetrockner).

In Verbindung mit der Geschirrspülmaschine ist Alukraft derart anzubringen, dass die Unterseite der Arbeitsplatte über die gesamte Breite abgedeckt wird und Alukraft die Schrankseiten deckt, die an die Geschirrspülmaschine grenzen und ganz bis zur Vorderseite.

Die Anbringung von Alukraft ist sehr sorgfältig vorzunehmen, da Reklamationen an Geschirrspülmaschinen bei fehlender Abdeckung nicht anerkannt werden.

3.3 Hitzeschutz am Backofen, Kochfeld usw.:

An Arbeitsplatten, die unmittelbar über Backofen, Kochfeld oder anderen Elementen montiert werden, die Dampf und große Hitze entwickeln können, muss Alukraft montiert werden.

Ausschnitte für Kochfelder werden werksseitig mit montierter Alukraft geliefert. Wenn Ausschnitte für Kochfelder angefertigt werden, muss der Ausschnitt an der Innenseite vor Austrocknen geschützt werden. Mit Silikon versiegeln und Alukraft anbringen.

Außerdem ist angrenzend an freistehende Kochherde Alukraft zu montieren und der Kochherd muss so angehoben werden, dass er 5 mm höher als die Arbeitsplatte steht, um Hitzestrahlung auf die Arbeitsplatte zu vermeiden.

3.4 Feuchtigkeitssperre an Kondens erzeugenden Teilen:

Bei der Montage von Spülbecken oder Mischbatterien direkt in der Arbeitsplatte und Rohrdurchführungen oder Ausschnitten, die Kondens oder anderer Abgabe von Feuchtigkeit ausgesetzt werden können, muss das Kernmaterial der Arbeitsplatte vor der Montage gebührend mit Silikon versiegelt werden.

2. ERWEITERTE MONTAGEANLEITUNG

DE

4. Vorbereitung für die Befestigung

An Nahtstellen prüfen, dass an mindestens einer der Arbeitsplatten die Ausfräsungen für Verbindungsbeschläge erreichbar sind.

Schrankmaterial entfernen, so dass Zugang zu den Spannbeschlägen besteht. Beispielsweise kann eine Stich- oder Lochsäge verwendet werden.

Wenn der Korpus keine Oberseite aufweist, ist die Platte mit Winkelbeschlägen zu befestigen, die an den Seitenwänden des Korpus montiert werden.

Standardmäßig liegen die Winkelbeschläge dem HORN-Servicepaket bei.

5. Nahtstelle säubern

Um saubere Nahtstellen zu erzielen und damit das Versiegelungsmaterial haftet, sind Flächen, auf die Versiegelungsmaterial aufgetragen wird, am Spanplattenkern zu staubsaugen.

- Bei Laminat ist die Laminatoberfläche anschließend mit Spiritus zu reinigen.

5.1 Säubern der Nahtstelle der Arbeitsplatte

Die Enden des Spanplattenkerns mit einem Staubsauger absaugen, um sicherzustellen, dass der Klebstoff nicht auf losem Staub haftet.

Flächen, auf die Klebstoff aufgetragen wird, werden mit einem Lappen gereinigt, um sicherzustellen, eine saubere Nahtstelle mit haftendem Leim zu erhalten.

Wenn die Arbeitsplatte stark verschmutzt ist, kann man bei Laminat auch Spiritus und einen Lappen verwenden. Das trifft jedoch nicht für Linoleum zu.

Tipp:

Kleben Sie Klebeband entlang der Kanten der Nahtstellen, dann ist es einfacher, überschüssiges Versiegelungsmaterial zu entfernen.

ACHTUNG: Das Klebeband unmittelbar nach der Montage entfernen, da es Spuren hinterlassen kann.

6. Probeverbindung

6.1 Montage von Längskeilen

Die losen Längskeile (lose Kunststoffschienen) werden in der Keilnut/Rille an der Nahtstelle montiert, ohne dass die Platten ganz zusammengeschoben werden.

Anschließend bis auf ca. 5 mm Abstand spannen.

6.2 Unterfütterung

Um die Nahtstelle der Laminatplatte kann eine Unterfütterung erforderlich sein, um geringfügige Höhenunterschiede der Platten auszugleichen.

Dazu werden kleinere Kunststoffklötze oder Masonitplatten verwendet.

6.3 Einpassung bei 20 mm Platten

Bei 20 mm ist die Kunststoffschiene zu kürzen, damit sie nicht mit dem Verbindungsbeschlag in Konflikt kommt.

7. Nahtstelle verkleben

7.1 Auftragen des Versiegelungsmaterials:

Das Versiegelungsmaterial ist derart in die Nahtstelle zu füllen, dass man eine Versiegelung der Platte erreicht.

Tipp:

- Kleben Sie Klebeband entlang der Kanten der Nahtstellen, dann ist es einfacher, überschüssiges Versiegelungsmaterial zu entfernen.
- Das Klebeband nicht zu lange auf dem Linoleum lassen, da es Spuren hinterlassen kann.

2. ERWEITERTE MONTAGEANLEITUNG

DE

8. Nahtstellen verspannen

Häufig entstehen auf die Dauer Probleme an den Nahtstellen von Arbeitsplatten. Daher ist immer dafür zu sorgen, dass die Arbeitsplatte korrekt festgespannt ist.

Abwechselnd und mit geeignetem Anzugsmoment verspannen. Wenn zu stark verspannt wird, kann die Platte beschädigt werden. Wenn zu wenig verspannt wird, kann Feuchtigkeit in die Nahtstelle eindringen.

Beim Verspannen der Arbeitsplatten ist sicherzustellen, dass die Oberflächen fluchten.

9.1 Befestigung/Auflage von Nahtstellen über Schränken ohne Oberseite:

Nahtstellen von Arbeitsplatten, die frei oder auf Schränken ohne vollständige Oberseite liegen, an denen keine Unterstützung hergestellt werden kann, die direkt mit festen Auflagepunkten wie Wänden, Schränken o. Ä. verbunden sind, sind Verbindungsblöcke zu verwenden. Dazu eignet sich beispielsweise eine stabile Spanplatte oder ein anderes Stück Holz.

9.2 Befestigung/Auflage von Nahtstellen in der Nähe von Schrankseiten:

Nahtstellen von Arbeitsplatten, die unmittelbar neben einer Schrankseite montiert werden, können mit an der Schrankseite befestigten Winkelbeschlägen befestigt werden.

9.3 Ausgleich von Höhenunterschieden:

Bei Höhenunterschieden an Nahtstellen kann es erforderlich sein, zur Höhenanpassung der Nahtstelle eine zusätzliche Auflage anzubringen.

9. Überschüssigen Klebstoff entfernen

Beim Verspannen wird überschüssiges Versiegelungsmaterial an der korrekten Nahtstelle austreten.

Das überschüssige Versiegelungsmaterial ist nach 5 Minuten zu entfernen. (immer von hinten nach vorne). Eventuelle Reste können mit einem ausgewrungenen Lappen entfernt werden, damit kein Wasser in die Nahtstelle eindringt.

2. ERWEITERTE MONTAGEANLEITUNG

DE

10. Befestigung der Arbeitsplatte

10.1 Befestigung von Arbeitsplatten

Die Arbeitsplatte mit Hilfe der vorgebohrten Schraubenlöcher an den Küchenelementen befestigen. Wir empfehlen alle 60 cm 1 Schraube an der Vorder- und Rückseite. Die Enden der Arbeitsplatte sind immer zu befestigen. Wo diesen an Halbwänden oder ähnlichen Stellen aufliegen, an denen eine Befestigung mit Schrauben schwierig ist, muss eine gründliche Befestigung an der Unterlage beispielsweise mit Silikon hergestellt werden. Während der Befestigung kann die Arbeitsplatte mit Schraubzwingen gehalten werden. Um eine Beschädigung der Arbeitsplatte zu vermeiden, sind in diesem Fall schützende Klötze vorzusehen.

Hinweis: Wenn die Arbeitsplatten derart an der Unterlage befestigt sind, dass sie nicht ohne bleibende Schäden am Inventar demontiert werden können, erfolgt bei ev. späterer Reklamation keine Erstattung für das Inventar.

10.1.1 Befestigung der Verbindung:

Die beiden zu verbindenden Platten sind an der Schrankoberseite oder Ähnlichem so nahe an der Nahtstelle wie möglich zu befestigen. Weiterhin sind die Platten so nahe wie möglich an der vorderen und hinteren Kante zu verschrauben.

10.1.2 Befestigung der Plattenenden:

Plattenenden sind so nahe wie möglich an der vorderen und hinteren Kante zu verschrauben.

10.1.3 Weitere Befestigung in der Tiefe:

In der Tiefe muss die Arbeitsplatte sowohl an der vorderen, als auch an der rückwärtigen Kante verschraubt werden.

10.1.4 Befestigung in Längsrichtung:

An sonstigen Stellen, an denen die Schrankoberseiten nicht ausreichend stabil für ein Verschrauben der Arbeitsplatte sind, beispielsweise bei Schränken mit Rahmen an der Oberseite, sind Winkelbeschläge zur Verstärkung zu verwenden.

10.2 Montage von Überbrückungen

Überbrückungen werden entweder mit einer Winkel- oder einer Magnetverbindung geliefert. Beide Lösungen werden nicht verbunden geliefert.

10.2.1 Befestigung von Überbrückungen:

Für das Bohren von Löchern für die Befestigung von Überbrückungen gelten die gleichen Regeln, wie für die Montage der Arbeitsplatte.

Die Brückenverbindung wird nach den gleichen Regeln wie eine normale Verbindung befestigt.

10.2.2 Versteifung von Brücken mit freier Spannweite:

Wenn eine Überbrückung derart montiert wird, dass das Brückenbein frei steht, ist sicherzustellen, dass die obere Platte keine freie Spannweite hat. Das kann beispielsweise dadurch sichergestellt werden, dass eine Wange montiert wird (durchgehender Balken aus Holz oder Metall, der als tragendes Teil fungiert).

10.2.3 Verankerung im Boden:

Wenn die Seite frei steht, muss sie gebührend im Boden verankert werden. Dazu kann die Platte direkt im Boden montiert und/oder eine hintere Stütze kann verwendet werden.

3. PRODUKTBESCHREIBUNG

DE

3.1 Produktinformationen - Laminat

Typ:	Laminat Arbeitsplatte
Material:	0,8/0,9 mm Laminat auf verleimter Spanplatte (insgesamt: 20, 30, 40, 60 mm)
Vorderseite:	0,8 mm Laminat, 0,8 mm SolidColor, 0,9 mm Fenix
Oberfläche:	Wie bei Bestellung angegeben (inkl. Fenix & SolidColor)
Rückseite:	Rückseite Papier/Laminat (bei Bestellung angegeben)
Kante:	ABS, 2*R5, Postform, gerade Laminatkante, Holzkante, Acryl (bei Bestellung angegeben)
Farbe:	Siehe Produktübersicht auf www.hornbordplader.dk

Materialbeschreibung:

Laminat besteht aus mehreren Schichten gepresstem Papier mit einer Schicht Dekorpapier und abschließend einer Schutzschicht aus Melamin. Das Laminat wird auf eine Spanplatte geleimt.

Laminat ist mit unterschiedlichen Oberflächen, Mustern und Farben erhältlich. Bei Nachlieferung und gewissen Laminatdekors kann es zu Nuancenunterschieden kommen. Diese zeigen sich am deutlichsten an den Nahtstellen und berechtigen nicht zu Reklamationen.

3.1.1 Allgemeine Informationen - Laminat

- ♦ Alle Laminat von HORN entsprechen dem europäischen Standard EN-438; 2005. Dieser Standard spezifiziert die für Laminat geltenden Oberflächentoleranzen. Bei Laminat geltenden Reklamationen wird von den Spezifikationen in EN-438 ausgegangen.
- ♦ Auf Laminat können kleine Flecken vorkommen, die besonders auf einfarbigem Laminat sichtbar sind.
- ♦ Alle Platten sind vor Montage/Ingebrauchnahme eingehend zu kontrollieren und Schäden, die nach Ingebrauchnahme festgestellt werden, gelten als montagebedingt und berechtigen nicht zu einer Reklamation.
- ♦ Eventuelle Schäden oder Schrammen, die nach der Montage festgestellt werden, gelten als montagebedingt. Sie fallen nicht unter unsere Produktgarantie.
- ♦ Auf eine Verarbeitung, die nicht von HORN erfolgt ist, wird keine Garantie gewährt (z. B. Ausschnitte).
- ♦ Auf das Reklamationsrecht findet das Kaufgesetz Anwendung und umfasst alles, das mit der Herstellung der Arbeitsplatte in Verbindung gebracht werden kann.

3.1.2 Farben - Laminat

Das Laminatsortiment von HORN umfasst eine große Auswahl an Farben und Oberflächenstrukturen und Sie können außerdem FENIX und SolidColor Laminat wählen. Weitere Informationen über die Unterschiede der verschiedenen Farben finden Sie auf unserer Website. Insbesondere wird jedoch auf Folgendes hingewiesen:

- ♦ Hochglänzende und einfarbige Laminat haben eine glatte Oberfläche, auf der Schrammen deutlicher zu sehen sind.
- ♦ Die Kante 2*R5 und Postform sind für SolidColor und FENIX-Laminat nicht erhältlich.
- ♦ Bei Nachlieferung und einzelnen Laminatdekors können Nuancenunterschiede im Laminat auftreten. Diese zeigen sich am deutlichsten an den Nahtstellen.
- ♦ Nuancenunterschiede können auch an aufgesetzten Holzvorderkanten auftreten.
- ♦ Laminat ist ein sehr strapazierfähiges Produkt, bei der Auswahl des Laminats für Ihre Arbeitsplatte sollten Sie Farbe und Struktur jedoch unter praktischen Gesichtspunkten auswählen.

3.1.3 Spülen - Laminat

Die Spülen aus unserem Programm für Laminatplatten sind Unterbauspülen. Sie werden direkt unter das Laminat geklebt. Die Verleimung ist so kräftig, dass die Spüle einem Gesamtdruck von bis zu 150 kg widersteht.

- ♦ Es wird nicht empfohlen, Löcher für Wasserhähne direkt in die Arbeitsplatte zu bohren, da der Spanplattenkern Feuchtigkeit absorbiert. Wird die Spanplatte durchbrochen, muss sie - auch an Ausschnitten für Kochfelder - mit Silikon versiegelt werden.
- ♦ Hinweis: Es kann vorkommen, dass der Rand durchscheint. Eine Spüle kann nicht besser unter Laminat verklebt werden, als ihr hergestellter Rand es erlaubt.
- ♦ Bei der Auswahl der Spüle sollte man die Material- und Plattenstärke und die Art der Montage berücksichtigen, da die Ränder der Spüle und ggf. das Futter unter der Arbeitsplatte Platz in Anspruch nehmen können.

4. WARTUNGSANLEITUNG

DE

4.1 Pflege- und Wartungsanleitung - Laminat

- Reinigung:** Die tägliche Reinigung erfolgt mit einem sauberen, in warmem Wasser ausgewrungenen Lappen. Bei Verwendung von Spülmittel kann die Oberfläche fettig werden. Das lässt sich mit HORN Öko-Clean beseitigen.
- Wartung:** Laminat ist robust und widerstandsfähig gegenüber normalen Haushaltschemikalien, nicht aber Säuren und Basen.
- Fleckenbeseitigung:** Wenn die Laminatarbeitsplatte verschmutzt ist, kann sie mit Wasser und einem Universalreinigungsmittel gesäubert werden. Befolgt man nachstehende Anweisung, kann auch HORN Öko-Clean konzentriert aufgetragen werden:
1. Öko-Clean ist konzentriert mit einem Lappen aufzutragen.
 2. 2-3 Minuten einwirken lassen.
 3. Mit einem Lappen oder einem weichen Schwamm (z. B. Melaminschwamm) verteilen. Bei rauen und matten Oberflächen muss man vorsichtig vorgehen (ohne Druck sanft auftragen).
 4. Reste mit einem feuchten Lappen entfernen (3-5mal mit sauberem Wasser abwischen).
 5. Die Laminatoberfläche mit einem nicht fuselnden Tuch trocken reiben.
 6. Die Punkte 1-5 werden wiederholt, bis die Arbeitsplatte gründlich sauber ist.

Stark färbende Flüssigkeiten und Ähnliches können zu einer Verfärbung der Laminatarbeitsplatte führen und müssen so schnell wie möglich entfernt werden.

- Schnittfestigkeit:** Nie mit scharfen Gegenständen direkt auf der Laminatoberfläche arbeiten, immer ein Schneidbrett verwenden. Es sollte vermieden werden, Keramik und gusseiserne Töpfe direkt über die Laminatarbeitsplatte zu ziehen, sie können Kratzer hinterlassen. Aggressive Reinigungsmittel wie Scheuerpulver, Stahlwolle oder ätzende Reinigungsmittel dürfen nicht verwendet werden. Einfarbige Lamine haben eine glatte Oberfläche, auf der Schrammen deutlicher zu sehen sind.

- Hitze:** Immer Untersetzer verwenden. Laminat verträgt keinen direkten Kontakt mit heißen Töpfen oder Pfannen. Wasserkocher, Kaffeemaschinen und derartige Geräte, die konstante Wärme abgeben, dürfen nicht direkt auf Nahtstellen stehen, da fehlende Dichtung und Kondens zu einem Aufwerfen der Platte oder zum Eindringen von Wasser führen können. Das fällt nicht unter unsere Produktgarantie.

3. PRODUKTBESCHREIBUNG

DE

3.2 Produktinformationen - Linoleum

Typ:	Linoleum Arbeitsplatte
Material:	2 mm Linoleum auf Spanplatte verleimt (insgesamt: 20, 30, 40 mm)
Vorderseite:	Linoleum
Oberfläche:	Oberflächenverarbeitung (PU Acryllack)
Rückseite:	Rückseite Papier/Laminat (bei Bestellung angegeben)
Kante:	ABS, 2-20 mm Holzkannte (bei Bestellung angegeben)
Farbe:	Siehe Produktübersicht auf www.hornbordplader.dk

Materialbeschreibung:

Linoleum ist ein Naturprodukt mit weicher Oberfläche.

Linoleum besteht aus 3 Schichten: Imprägnierte Filzplatte, Linoleumgranulat und eine Lackschicht. Die Oberfläche wird mit einem vernetzten, matten PU-Acryllack behandelt, der die besondere Ausstrahlung des Linoleums erhält und Lichtreflexion verhindert. Insgesamt werden 2,0 mm Stärke erreicht.

Linoleum ist biologisch abbaubar und verursacht bei späterer Entsorgung keine Umweltverschmutzung.

3.2.1 Allgemeine Information - Linoleum

- ◆ Da es sich um ein Naturprodukt handelt, können kleine Flecken und Löcher in der Linoleumoberfläche vorkommen.
- ◆ Alle Platten sind vor Montage/Ingebrauchnahme eingehend zu kontrollieren und Schäden, die nach Ingebrauchnahme festgestellt werden, gelten als montagebedingt und berechtigen nicht zu einer Reklamation.
- ◆ Eventuelle Schäden oder Schrammen, die nach der Montage festgestellt werden, gelten als montagebedingt. Sie fallen nicht unter unsere Produktgarantie.
- ◆ Auf eine Verarbeitung, die nicht von HORN erfolgt ist, wird keine Garantie gewährt (z. B. Ausschnitte).
- ◆ Auf das Reklamationsrecht findet das Kaufgesetz Anwendung und umfasst alles, das mit der Herstellung der Arbeitsplatte in Verbindung gebracht werden kann.

3.2.2 Farben - Linoleum

Das Linoleumsortiment von HORN umfasst eine große Farbauswahl. Weitere Informationen finden Sie auf unserer Website. Insbesondere wird jedoch auf Folgendes hingewiesen:

- ◆ Linoleum ist ein herkömmliches Produkt, das dafür bekannt ist, dass die Oberfläche angenehm zu berühren ist.
- ◆ Bei der Farb- und Materialauswahl der Arbeitsplatte für die Küche sollte man nach praktischen Gesichtspunkten vorgehen.
- ◆ Schrammen sind sichtbar und gelten als Patina. Mikroschrammen können mit Linoleumpflege behandelt werden.
- ◆ Bei Nachlieferung und an Nahtstellen können Nuancenunterschiede auftreten.
- ◆ Nuancenunterschiede können auch an aufgesetzten Holzvorderkanten auftreten.

3.2.3 Spülen - Linoleum

Die Spülen aus unserem Programm werden fluchten mit dem Linoleum verleimt.

Hinweis: Nicht alle Spülen eignen sich für fluchtendes Verleimen.

- ◆ Es wird nicht empfohlen, Löcher für Wasserhähne direkt in die Arbeitsplatte zu bohren, da der Spanplattenkern Feuchtigkeit absorbiert. Wird die Spanplatte durchbrochen, muss sie mit Silikon versiegelt werden.
- ◆ Bei der Auswahl der Spüle sollte man die Material- und Plattenstärke und die Art der Montage berücksichtigen, da die Ränder der Spüle und ggf. das Futter unter der Arbeitsplatte Platz in Anspruch nehmen können.

4. WARTUNGSANLEITUNG

DE

4.2 Pflege- und Wartungsanleitung - Linoleum

Reinigung: Die tägliche Reinigung erfolgt mit einem feuchten Tuch. Vermeiden Sie die Verwendung von Produkten auf Sulfobasis, Seife und Munitionschlorid, die Reinigungsmittel enthalten, die die Oberfläche beschädigen und sie alt und abgenutzt aussehen lassen können. Bitte beachten Sie, dass Linoleum ein organisches Material ist. Daher empfehlen wir nicht die Verwendung von Linoleum in Bereichen mit starker Einwirkung von Wasser und starken chemischen Substanzen - einschließlich alkalischer Reinigungsprodukte, die Linoleum abbauen können.

Wartung: Für die regelmäßige Wartung der organischen Oberfläche wird die Pflege von HORN Linoleum empfohlen.

Fleckenentfernung: Wenn Sie eine Linoleumoberfläche haben, wird empfohlen, immer Untersetzer oder ähnliches unter Blumentöpfen, Vasen, Gläsern usw. zu verwenden. Farbige Flüssigkeiten und Lebensmittel können zu Verfärbungen führen. Wenn Flecken auftreten, ist es wichtig, diese so schnell wie möglich zu entfernen, um zu verhindern, dass sie das Material durchdringen. Wenn die obige Behandlung nicht hilft, können Flecken entfernt werden, indem die Oberfläche mit einem speziellen Linoleum-Pflegeprodukt wie HORN Linoleum Care für ca. 5 Minuten. Verteilen Sie den Reiniger vorsichtig mit einem weichen Schwamm, Tuch oder ähnlichem. Wischen Sie zum Schluss den schmutzigen Reiniger mit einem Tuch ab.

Kratzfestigkeit: Seien Sie vorsichtig, wenn das Material in der Küche verwendet wird. -Kratzer sind dauerhaft und sichtbar.
HORN Linoleum Pflege kann kleinere Oberflächenkratzer minimieren.

Anleitung:

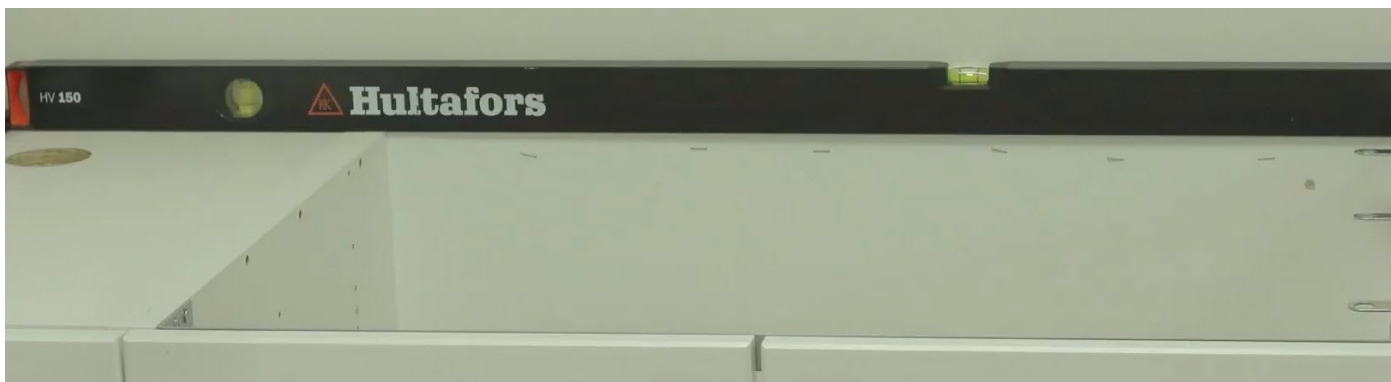
1. Sprühen Sie eine gute Schicht Linoleum Care auf die Oberfläche
2. 5-10 Minuten einwirken lassen, damit es in die Linoleumoberfläche einsinkt.
3. Massieren Sie das Linoleum-Pflegeprodukt mit einem weichen, fusselfreien Tuch in die Oberfläche, bis die Oberfläche trocken ist.

Hitzebeständigkeit: Linoleum ist nicht hitzebeständig. Verwenden Sie immer Trivits oder ähnliches. Warme Haushaltsgeräte können die Linoleumoberfläche ruinieren und sollten auf eine schützende Oberfläche gestellt werden.

1. PIKAOPAS ASENNUSOHJEET

FI

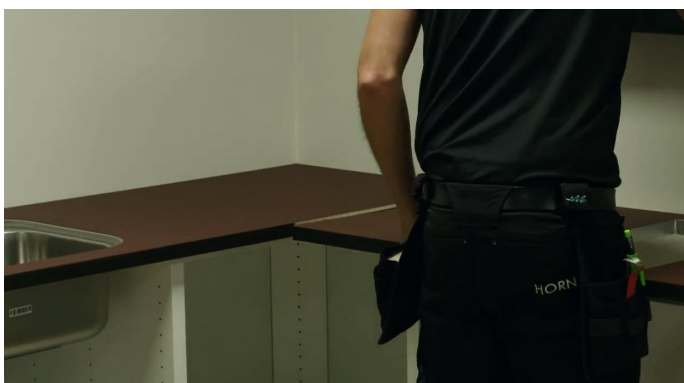
Laminaatin & linoleumin pika-asennusohjeet



1. Tukirakenne:

Ennen asennusta on tärkeää, että asennetut keittiöelementit ja tukirakenteet ovat tasoissa. Käytä vesivaakaa. Pimeiden kulmien ja/tai tasottomien elementtien kohdalla, lisätukirakenteet on asennettava, jotta työtaso on tuettuna koko matkan.

Tukirakenteen on varmistettava, että työtaso on tuettuna 600 mm välein.



2. Tarkista mitat:

Jotta voidaan varmistaa, että keittiötasot mahtuvat ja ne ovat oikein mitotettuja, suoritetaan testiasettelu. Jos työtaso ei mahdu, ota välittömästi yhteyttä jälleenmyyjäsi.



3. Alu-Kraftin käyttö

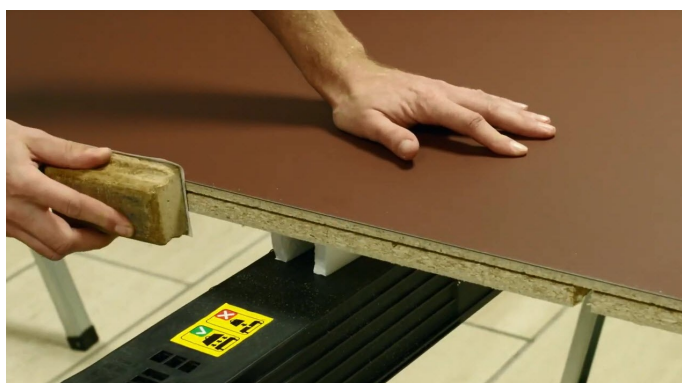
Alu-Kraftia käytetään paikoissa, joissa voi ilmetä kosteutta ja lämpöä (jos et ole varma, katso kohdassa 2 olevat laajat asennusohjeet).



4. Mahdolliset kiinnitysvalmistelut

Kaapit, joissa taso: Poraa kaapin yläosaan reiät asennuskiinnikkeitä varten. Poista materiaalia, jotta liitoksen alapuolelta pääsee kiinnityskiinnikkeeseen käsiksi.

Kaappi ilman ylätasoa: Työtaso asennetaan kulmakiinnikkeiden avulla, jotka asennetaan rungon sivuun.



5. Liitoksen puhdistaminen

Siloita kevyesti lastulevy-ydintä (1-2 pyyhkäisyä) hienorakeisella hiekkapaperilla. Imuroi puhtaaksi lastulevy-ydin.

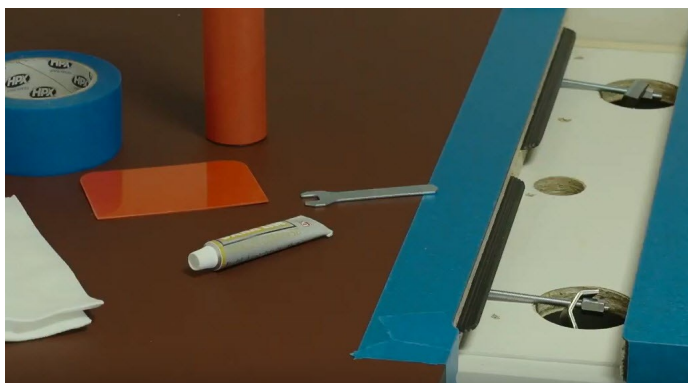
-Laminaatin kohdalla, laminaattipinta puhdistetaan alkoholilla.

-Linoleumin kohdalla, pinta kuivataan kuivaksi puristetulla liinalla.

1. PIKAOPAS ASENNUSOHJEET

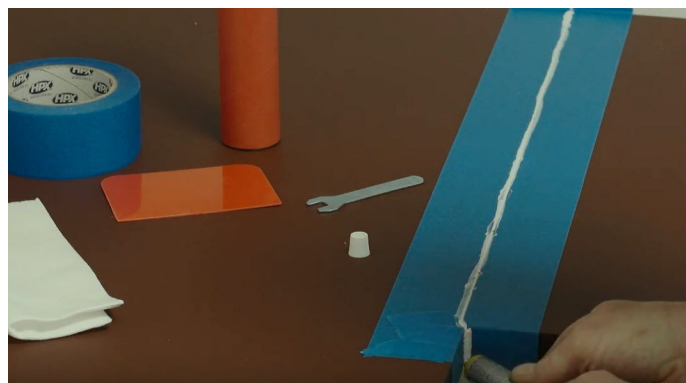
FI

Laminaatin & linoleumin pika-asennusohjeet



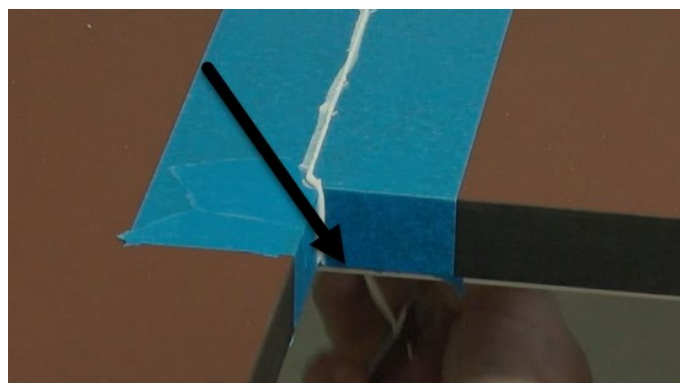
6. Testaa kokoonpano

Kokoa työtaso niin, että muovinauha on laitettu uraan.
Huomaa: Koskien 20 mm, muoviliuska on lyhennettävä, jotta se ei aiheuta häiriötä asennuskiinnikkeen kanssa.



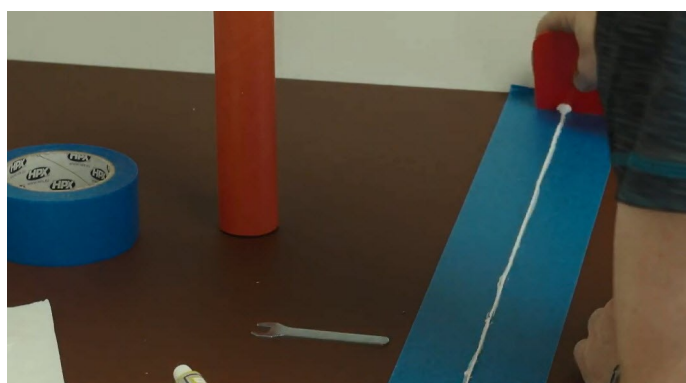
7. Liimaa liitos

Työtaso kootaan mukana toimitettavalla tiivistysaineella.
Vinkki: Liimaa maalausteippiä liitosreunoja pitkin, jolloin ylimääräisen tiivistysaineen poistaminen on helpompaa.
(Älä jätä maalausteippiä liian pitkäksi aikaa linoleumilla, jotta



8. Kiristä liitokset

Kiinnitä liitokset vuorotellen toisiinsa käyttäen sopivaa vääntömomenttia.
Älä kiristä liian tiukalle, koska tämä aiheuttaa työtasoon vaurioita.



9. Poista ylimääräinen tiivistysaine

Kiristäessä liitoskohtia, ylimääräistä tiivistysainetta tulee näkyviin. Tämä poistetaan noin 5 minuutin kuluttua pahvin palasella tai kumisella kittiveitsellä (vedä itseäsi kohti). Mahdolliset jäämät voi poistaa kuivaksi puristetulla liinalla.



10. Kiinnitä työtaso kaappeihin tai tukirakenteisiin

Huomaa: Muista käyttää sopivaa ruuvipituutta!

2. LAAJAT ASENNUSOHJEET

FI

1. Tukirakenne

1.1 Tukirakenteiden höylääminen

Yksi esivaatimus työtasojen onnistuneelle asennukselle on, että tukirakenne, jolle työtasot asennetaan, on tasainen ja suora.

1.2 Lisätukirakenteiden asennus

1.2.1 Tukirakenteet kulmaratkaisuille, liitoksille, jne.:
Varmista, että tukirakenne on sellaista laatua, että työtasot ovat tuettuina 600 mm välein.

Jos asennuskohteessa on alueita, kuten kulmaratkaisuja, jossa

kaapistoja ei voi käyttää tukirakenteena, varmista, että ruuvaat tukiliuskat seinään työtason vakauttamiseksi. Varmista myös, että mahdolliset liitokset ovat tuettuina koko pituudelta paitsi työtason ulkoneman kohdalta.

1.2.2 Tukemattomien työtasoalueiden tukeminen

Työtasot, jotka asennetaan vapaalla esitettyjä rajoituksia ylittävällä ulkonemalla, on aina tuettava.

- Enint. 100 mm vapaa ulkonema, jos paksuus on 20 mm.
- Enint. 200 mm vapaa ulkonema, jos paksuus on 30 & 40 mm.
- Enint. 300 mm vapaa ulkonema, jos paksuus on 60 mm.

2. Testaa asettelu

Asettele työtasot paikoilleen ja tarkista, että ulkoneman mitat, kehys, kulmat, raot, jne. mahtuvat.

Jos työtasot eivät mahdu, ota välittömästi yhteyttä jälleenmyyjäsi.

Kohta 2 (lisäosa) - Raot

Takuu ei kata käsittelyä, jota HORN ei ole suorittanut (esimerkiksi, raot).

Otathan kuitenkin huomioon seuraavat varotoimenpiteet:

2.1.1 Etäisyys raosta päätyihin/liitoksiin

Rakojen kohdalla on oltava vähintään 200 mm pesuallastaan/hellana raosta molemmilla puolilla oleviin liitoksiin.

2.1.2 Työtason jäljelle jäävä materiaali etu- ja takareunoilla:

Rakojen kanssa, vähintään 60 mm työtasomateriaalia on oltava etu- ja takareunoilla.

Rako on aina asemoitava niin, että takareuna ylittää ja lepää alustan (kaappi tai vastaava) päällä.

3. Alu-Kraftin käyttö

Työtaso suojataan kosteudelta ja lämmöltä, laittamalla Alu-Kraftia seuraaviin paikkoihin:

- Takareuna
- Astianpesukoneen yläpuolelle
- Uunin/hellan yhteyteen
- Kondensoivat osat
- Patterin, lattialämmityksen ja vastaavien lämmönlähteen yläpuolelle

3.1 Kosteuskatko työtason takareunaan:

Alu-Kraftia on käytettävä koko työtason takareunoilla, jotta se puskuroi ulkoseiniä tai kosteita sisäseiniä vasten.

3.2 Kosteuskatko astianpesukoneen luona:

Varmista, että astianpesukoneen (mukaan lukien mahdollinen pyykinpesukone ja kuivausrumpu) yläpuolella ja ympärillä on riittävä ilmanvaihto.

Astianpesukoneen osalta, Alu-Kraftia on käytettävä niin, että työtason alapuoli

on koko leveydeltä peitettynä ja niin, että Alu-Kraft ulottuu niiden kaappisivujen yli, jotka puskuroivat astianpesukonetta vasten, sekä koko etureunan matkalta.

Alu-Kraft on laitettava huolellisesti paikoilleen, koska astianpesukoneisiin liittyviä vaatimuksia ei huomioida, jos peittäminen on riittämätöntä.

3.3 Lämpösuoja uunin, hellan tai vastaavan luona:

Jos työtasot asennetaan suoraan uunin, Hellan tai muiden höyryä ja voimakasta lämpöä tuottavien elementtien yläpuolelle, Alu-Kraftin käyttö on tarpeen. Hellatasojen syvennykset toimitetaan tehtaalta Alu-Kraftilla. Jos hellatasoihin on tehty syvennykset, on tärkeää, että kaiverrettujen urien sisäpuoli suojataan kuivumiselta. Tiivistä silikonilla ja käytä Alu-Kraftia.

Lisäksi, käytä Alu-Kraftia erillisiä helloja vasten ja nosta hellaa niin, että se on 5 mm työtason yläpuolella, jotta lämpö ei säteile työtasoa vasten.

3.4 Kosteussulku kondensoiville osille:

Asentaessa pesuallaita ja sekoitinhanoja, jotka ovat suoraan työtasoon asennettavia, sekä putkistoja tai syvennyksiä, joihin saattaa liittyä kondensoitumista tai muun kosteuden vapautumista, työtason ydinmateriaali on tiivistettävä kunnolla silikonilla ennen asennusta.

2. LAAJAT ASENNUSOHJEET

FI

4. Kiinnitysvalmistelut

4.1 Poraa reiät asennuskiinnikkeitä varten

Liitosten kohdalla, varmista, että asennuskiinnikkeiden urat ovat saavutettavissa ainakin yhdessä yhteensopivassa työtasossa.

Poista kaapiston materiaalia, jotta kiinnityskiinnikkeisiin pääsee käsiksi. Esimerkiksi, kuvio- tai reikäsahaa voi käyttää.

Jos kaappitasoa ei ole, työtaso asennetaan kulmakiinnikkeiden avulla, jotka asennetaan rungon sivuun.

5. Liitoksen puhdistaminen

Siistien liitosten varmistamiseksi ja jotta tiivistysaine kiinnittyy kunnolla, pinnat, joissa käytetään tiivistysainetta, on puhdistettava imuroimalla lastulevy-ytimen päädyt. -Laminaatin kohdalla, laminaattipinta puhdistetaan alko-
holilla.

5.1 Liitoksen puhdistaminen

Imuroi lastulevy-ytimen päädyt, jotta varmistat, ettei tiivistysaine kiinnity irtopölyyn.

Pinnat, joissa on käytetty silikonia, on puhdistettava liinalla, jotta saadaan siistit liitokset ja tiivistysaine kiinnittyy.

Laminaatin kohdalla, alkoholia voi käyttää puhdistusliinalla, jos työtaso on erittäin likainen.

Tämä ei koske linoleumia.

Vinkki:

Liimaa maalausteippiä liitosreunoja pitkin, jolloin ylimääräisen tiivistysaineen poistaminen on helpompaa.

MUISTA: Poista maalausteippi välittömästi asennuksen jälkeen, koska se voi jättää jälkiä.

6. Testaa kokoonpano

6.1 Kielekkeiden asentaminen

Kielekkeet (muoviset irtoliuskat) asennetaan liitoksen lähellä olevaan uraan työntämättä työtasoja kokonaan yhteen.

Kiristä sitten n. 5 mm etäisyyteen.

6.2 Palikoilla tasoittaminen

Laminaattityötason liitokset täytyy mahdollisesti tasoittaa palikoiden avulla, jotta työtasojen pienet tasoerot voidaan välttää.

Esimerkiksi, tämä tehdään pienillä muovipalikoilla tai masoniittilevyillä.

6.3 20 mm työtasojen säätö

Koskien 20 mm työtasoja, kieleke on lyhennettävä, jotta se ei aiheuta haittaa asennuskiinnikkeen kanssa.

7. Liimaa liitos

Täytä liitos mukana toimitettavalla tiivistysaineella työtason tiivistämiseksi.

Vinkki:

- Liimaa maalausteippiä liitosreunoja pitkin, jolloin ylimääräisen tiivistysaineen poistaminen on helpompaa.
- Älä jätä maalausteippiä liian pitkäksi aikaa linoleumilla, jotta se ei jätä jälkiä.

8. Kiristä liitokset

Työtason liitokset ovat usein paikoissa, joissa ne ajan mittaan aiheuttavat ongelmia. Tästä syystä, varmista aina, että työtaso on kunnolla kiinnitetty ja kiristetty paikoilleen.

Kiinnitä liitokset vuorotellen toisiinsa käyttäen sopivaa vääntömomenttia. Älä kiristä työtasoa liian tiukalle, koska tämä voi aiheuttaa siihen vaurioita. Älä jätä sitä liian löysälle, koska tämä voi johtaa kosteuden siirtymiseen liitokseen.

Kiristäessä työtasoja kiinni toisiinsa, varmista, että pinnat ovat tasoissa.

8.1 Liitosten kiinnittäminen/tukeminen kaapistin yläpuolelle, jossa ei ole tasoa:

Liitosliitinpalikoita on käytettävä sellaisten työtasoliitosten kohdalla, joilla ei ole tukea tai jotka ovat kaapin päällä, jossa ei ole päällystasoa ja näin ollen tukeminen ei ole mahdollista suoraan esim. seinään, kaapistoon tai vastaavaan.

Sopiva materiaali on, esimerkiksi, vakaa lastulevy tai muu puupala.

8.2 Kaapin sivujen lähellä olevien liitosten kiinnittäminen/tukeminen:

Työtasoliitokset, jotka kootaan aivan kaapin sivun viereen, voidaan kiinnittää kulmakiinnikkeellä, joka asennetaan kaapin sivuun.

8.3 Tasoerojen säätäminen:

Jos liitoksissa on tasoeroja, voi olla tarpeen tasoittaa ne palikoilla lisätukea antaen, jotta liitoksen tasoa voidaan säätää.

9. Poista ylimääräinen ti-

Kiristäessä työtasoja yhteen, ylimääräistä tiivistysainetta tulee näkyviin, jos liitos on tiivistetty asianmukaisesti.

Poista ylimääräinen tiivistysaine 5 minuutin kuluttua. (Aloita aina takareunasta etureunaa kohti).

Mahdolliset jäämät voi poistaa kuivaksi puristetulla liinalla, jotta vettä ei pääse liitokseen.

10. Työtason kiinnittäminen

10.1 Työtasojen kiinnittäminen

Kiinnitä työtaso keittiöelementteihin käyttämällä esiporattuja ruuvireikiä. Suosittelemme, että ruuveja käytetään etu- ja takapuolilla 60 cm välein. Työtason päädyt on aina kiinnitettävä paikoilleen. Osat, jotka lepäävät osaseinillä tai vastaavissa paikoissa, joissa ruuvikiinnitykset ovat hankalia, tulee kiinnittää kunnolla tukiin esim. silikonilla. Työtasossa voi käyttää puristimia kiinnityksen aikana. Jos puristimia käytetään, muista käyttää suoja-palikoita, jotta työtaso ei vaurioidu.

Huomaa: Jos työtasot kiinnitettiin tukirakenteeseen niin, että niitä ei saa irrotettua aiheuttamatta pysyviä vahinkoja, korvauksia ei makseta myöhemmin tehtävästä valituksesta.

10.1.1 Liitoksen kiinnittäminen:

Molemmat yhdistettävät työtasot on kiinnitettävä kaapin tai vastaavan yläosaan.

Lisäksi, työtasot on kiinnitettävä ruuveilla mahdollisimman läheltä takareunaa.

10.1.2 Työtasojen päätyjen kiinnittäminen:

Työtason päädyt on kiinnitettävä ruuveilla mahdollisimman läheltä etu- ja takareunaa.

10.1.3 Lisäkiinnitys työtason syvyydeltä:

Lisäkiinnitys työtason syvyydeltä on tehtävä sekä etu- että takareunalla.

10.1.4 Pituuden kiinnittäminen:

Muissa paikoissa, joissa kaapistojen tasot katsotaan olevan riittämättömän vakaita työtason kiinnittämiseen, kuten kaapistot, joissa on ulkonema edessä, kulmakiinnikkeitä tulee käyttää vahvisteina.

Kulmakiinnikkeet ovat vakiona osana HORNin palvelupakettia.

10.2 Siltaratkaisujen asentaminen

Siltaratkaisut ovat saatavilla joko kulma- tai magneettiliitoksilla. Molemmat ratkaisut toimitetaan kokoamattomina.

10.2.1 Siltaratkaisujen kiinnittäminen:

Ohjeet reikien poraamiselle ovat samat molempien siltaratkaisujen kiinnittämisessä kuin tavanomaisten työtasojen asennuksessa.

Itse siltaliitos on kiinnitettävä samojen ohjeiden mukaan kuin tavanomaiset liitokset.

10.2.2 Siltojen vahvistaminen vapaalla alueella:

Jos siltaratkaisu on asennettu niin, että sillan jalka seisoo vapaana, on varmistettava ettei työtasolla ole vapaata aukkoa. Esimerkiksi, tämän voi varmistaa asentamalla sivupalat (puu- tai metallipalkit, jotka toimivat kantavina rakenteina reunasta reunaan).

10.2.3 Lattiaan kiinnitys:

Jos sivu on vapaasti seisova rakenne, se on kiinnitettävä lattiaan kunnolla. Tämän voi tehdä asentamalla paneeli suoraan lattiaan ja/tai käyttämällä takana tukirakennetta.

2. LAAJAT ASENNUSOHJEET

FI

3.1 Tuotetiedot – Laminaatti

Tyyppi: Laminaattityötaso

Materiaali: 0,8/0,9 mm laminaattia liimattuna lastulevylle (yhteensä: 20, 30, 40, 60 mm)

Etupuoli: 0,8 mm laminaatti, 0,8 mm SolidColor, 0,9 mm Fenix

Pinta: Tilauksen yhteydessä määritelty (ml. Fenix & SolidColor)

Takapuoli: Kääntöpuolen paperi/laminaatti (valitaan tilauksen yhteydessä)

Reuna: ABS, 2*R5, jälkimuovattava, suora laminaattireuna, puureuna, akryyli (tilauksen yhteydessä määritelty)

Värit: Löydät yleiskatsauksen valikoimasta osoitteessa hornbordplader.dk

Materiaalin kuvaus:

Laminaatti valmistetaan useista kerroksista tiivistettyä paperia, jossa on kerros taustapaperia ja suojaava melamiini-kerros päällä. Laminaatti liimataan lastulevylle.

Laminaatille on saatavilla useita eri pintoja, kuvioita ja värejä. Lisätilauksien ja tiettyjen laminaattien paperisten kääntöpuolien kohdalla voi olla pieniä eroavaisuuksia. Nämä pienet erot ovat näkyvimpiä liitosten kohdalla, ja ne eivät oikeuta korvausvaatimuksiin.

3.1.1 Yleiset tiedot - Laminaatti

- ♦ Kaikki HORN-laminaatit täyttävät eurooppalaisen standardin EN-438; 2005 vaatimukset. Kyseinen standardi määrittää laminaattiin sovellettavat pintatoleranssit. Laminaatteihin liittyvien korvausvaatimusten kohdalla, perusteet löytyvät EN-438-standardin vaatimuksista.
- ♦ Laminaatteihin voi tulla pieniä värjäytymiä, jotka ovat erityisen näkyviä yksivärisellä laminaatilla.
- ♦ Kaikki työtasot on tarkistettava huolella ennen asennusta/käyttöä ja mahdolliset asennuksen/käytön jälkeisen havaitut vauriot lasketaan asennusvaurioiksi, jotka eivät oikeuta korvauksiin.
- ♦ Mahdolliset vauriot ja naarmut, jotka havaitaan asennuksen jälkeen, kuuluvat asennusvaurioihin. Tuotetakuumme ei kata näitä.
- ♦ Takuu ei kata käsittelyä, jota HORN ei ole suorittanut (esimerkiksi, raot).
- ♦ Valitusoikeus noudattaa Tanskan kauppalakia ja kattaa kaiken, joka liittyy työtason tuotantoon.

3.2.1 Värit - Laminaatti

HORNin laminaattivalikoima koostuu suuresta väri- ja pintarakenna- ja valikoimasta. Sinulla on myös mahdollisuus valita FENIX- sekä SolidColor-laminaatteja. Löydät lisätietoa eri värien eroista verkkosivustoltamme sekä värinäytteistämme. Otathan kuitenkin huomioon seuraavat asiat:

- ♦ Korkeakiiltoisilla ja yksivärisillä laminaateilla on sileä pinta ja, näin ollen, naarmut ovat näkyvämpiä.
- ♦ Edge 2*R5 ja Postform eivät ole saatavilla SolidColor- ja FENIX-laminaateissa.
- ♦ Lisätilauksien ja tiettyjen laminaattien paperisten kääntöpuolien kohdalla, laminaatissa voi olla pieniä eroavaisuuksia. Nämä pienet eroavaisuudet näkyvät selvimmin liitosten kohdalla.
- ♦ Pieniä eroja voi olla havaittavissa etupuolelle kiinnitettyjen puuosien kohdalla.
- ♦ Laminaatti on erittäin kestävä tuote, mutta pidä aina mielessä käytönnöllisyys, kun valitset väriä/rakennetta keittiötyötason laminaatille.

3.3.1 Pesualtaat - Laminaatti

Valikoimamme pesualtaat asennetaan alapuolelta laminaattiin. Pesuallas asennetaan alapuolelta suoraan laminaatin alle. Liima on niin vahvaa, että pesuallas kestää jopa 150 kg yhteispainetta.

- ♦ Emme suosittele, että reikiä porataan suoraan työtasoon hanareikiä varten, koska lastulevyn ydin imeyttää kosteutta. Jos lastulevy on vaurioitunut, se tulee tiivistää silikonilla; mukaan lukien hellatasojen raot.
- ♦ Huomaa: Pesualtaan reunavarjoja voi muodostua. Alta asennettu pesuallas ei voi olla parempikuin pesualtaan reunan laatu.
- ♦ Valittaessa pesuallasta, kannattaa harkita materiaalia sekä työtason paksuutta ja asennusmenetelmää, koska pesualtaan reuna ja mahdollinen viemäri voi viedä tilaa työtason alla.

4. HUOLTO-OHJEET

FI

4.1 Hoito- & huolto-ohjeet - Laminaatti

Puhdistaminen: Päivittäiseen puhdistukseen sopii puhdas liina, joka on liotettu puhtaaseen ja lämpöseen veteen, ja puristettu kuivaksi. Nestesaippuan käyttö voi ajan mittaan johtaa rasvaiseen pintaan, jonka voi puhdistaa HORN Øko-Clean -puhdistusaineella.

Hoito: Laminaatti kestää tavallisia kotitalouskemikaaleja, mutta ei vahvoja happoja tai alkaleja.

Tahranpoisto: Jos laminaattityötaso on likainen, sen voi puhdistaa vedellä ja yleispuhuaineella. HORN Eko-Clean-puhdistusainetta voi myös käyttää laimentamattomana seuraavien ohjeiden mukaisesti.

1. Eko-Clean -puhdistusainetta käytetään laimentamattomana liinan kanssa.
2. Anna vaikuttaa 2-3 minuuttia.
3. Levitä liinalla tai pehmeällä pesusienellä (esim. Melamiinisieni). Ota huomioon epätasaiset ja matat pinnat (levitä kevyin liikkein käyttämättä voimaa).
4. Poista kaikki pesuainejäämät märällä liinalla (pyyhi noin 3-5 kertaa puhtaalla vedellä).
5. Kuivaa laminaattipinta kuivalla, nukkaantumattomalla liinalla.
6. Toista kohdat 1-5 kunnes työtaso on täysin puhdas.

Vahvasti värjäytyt nesteet ja vastaavat aineet voivat aiheuttaa laminaattityötason värjäntymistä, ja ne tulee poistaa mahdollisimman pian.

Naarmujen esto: Älä koskaan käytä teräviä esineitä suoraan laminaattipintaa vasten. Käytä aina leikkuulautaa. Vältä raahaamista materiaaleja, kuten keramiikkaa ja valurautakattiloita, suoraan laminaattityötasoa pitkin, koska ne voivat naarmuttaa pintaa.

Hankaavia pesuaineta, esim. hankausjauhetta, karhunvillaa tai syövyttäviä pesuaineita ei saa käyttää.

Yksivärisillä laminaateilla on sileä pinta ja, näin ollen, naarmut ovat näkyvämpiä.

Lämpö: Käytä aina pannunalusia.

Laminaatti ei kestä kuumien kattiloiden tai pannujen suoraa kosketusta. Sähköisiä vedenkeitinmiä, kahvikoneita ja vastaavia laitteita, jotka vapauttavat jatkuvaa lämpöä, ei tule asettaa suoraan liitoskohtien päälle, koska riittämätön tiivistys ja kondensatio voi aiheuttaa pullistumia tai veden läpäisyä. Tuotetakuemme ei kata tätä.

3.2.1 Tuotetiedot - Linoleum

Tyyppi: Linoleumtyötaso

Materiaali: 2 mm linoleumia liimattuna lastulevyille (yhteensä: 20, 30, 40 mm)

Etupuoli: Linoleum

Pinta: Pintakäsittely (PU-akryylilakka)

Kääntöpuoli: Kääntöpuolen paperi/laminaatti (valitaan tilauksen yhteydessä)

Reuna: ABS, 2-20 mm puureuna (tilauksen yhteydessä määritelty)

Värit: Löydät yleiskatsauksen valikoimasta osoitteessa hornbordplader.dk

Materiaalin kuvaus:

Linoleum on luonnollinen tuote, jolla on pehmeä pinta.

Linoleum koostuu kolmesta kerroksesta: Kyllästetty huopalevy, linoleumkiteet ja yksi kerros lakkaa. Materiaali on pintakäsittely matalla Pu-akryylilakalla, joka säilyttää linoleumin erityistä hohtoa ja estää valon heijastukset. Kokonaispaksuus on 2,0 mm.

Linoleum on biohajoavaa ja ei aiheuta ympäristölle haittaa, kun se myöhemmin hävitetään.

3.2.1 Yleiset tiedot - Linoleum

- ♦ Linoleumin pintaan voi tulla pieniä värjäytymiä ja reikiä, koska se on luonnollinen tuote.
- ♦ Kaikki työtasot on tarkistettava huolella ennen asennusta/käyttöä ja mahdolliset asennuksen/käytön jälkeiset vauriot lasketaan asennusvaurioiksi, jotka eivät oikeuta korvauksiin.
- ♦ Mahdolliset vauriot ja naarmut, jotka havaitaan asennuksen jälkeen, kuuluvat asennusvaurioihin. Tuotetakuumme ei kata näitä.
- ♦ Takuu ei kata käsittelyä, jota HORN ei ole suorittanut (esimerkiksi, leikkaukset).
- ♦ Valitusoikeus noudattaa Tanskan kauppalakia ja kattaa kaiken, joka liittyy työtason tuotantoon.

3.2.2 Värit - Linoleum

HORNin linoleumvalikoima koostuu suuresta värivalikoimasta. Löydät lisätietoa verkkosivustoltamme. Otathan kuitenkin huomioon seuraavat asiat:

- ♦ Linoleum on klassinen tuote, joka tunnetaan siitä, että sen pinta on mukava kosketukselle.
- ♦ Mieti aina käytännöllisyyttä, kun valitset keittiötasojen värejä ja materiaalia.
- ♦ Naarmut ovat näkyviä ja on huomioitava patinana. Erittäin pienet naarmut ovat minimoitavissa linoleumin hoitotuotteelle.
- ♦ Pieniä eroja voi olla havaittavissa myöhemmissä toimituksissa ja liitoskohdissa.
- ♦ Pieniä eroja voi olla havaittavissa etupuolelle kiinnitettyjen puuosien kohdalla.

3.2.3 Pesualtaat - Linoleum

Valikoimamme pesualtaat uppoasennetaan linoleumiin.

Huomaa: Kaikkia pesualtaita ei valmisteta uppoasennuksiin.

- ♦ Emme suosittele, että reikiä porataan suoraan työtasoon hanareikiä varten, koska lastulevyn ydin imeyttää kosteutta. Jos lastulevy on vaurioitunut, se tulee tiivistää silikonilla.
- ♦ Valittaessa pesuallasta, kannattaa harkita materiaalia sekä työtason paksuutta ja asennusmenetelmää, koska pesualtaan reuna ja mahdollinen viemäri voi viedä tilaa työtason alla.

4. HUOLTO-OHJEET

FI

4.2 Pleje- & Vedligeholdelsesvejledning - Linoleum

Puhdistaminen: Päivittäinen puhdistaminen tehdään kostealla liinalla. Vältä käyttämästä sulfopohjaisia tuotteita, saippuaa tai ammoniumkloridia sisältäviä pesuaineita, jotka voivat vaurioittaa pintaa ja saada se näyttämään vanhalta ja kuluneelta. Huomaathan, että linoleum on orgaaninen materiaali. Näin ollen, emme suosittele linoleumin käyttöä alueilla, joissa käytetään paljon vettä ja vahvoja kemikaaleja - mukaan lukien alkalipuhdistusaineita, jotka voivat heikentää linoleumia.

Hoito: HORN Linoleum care suositellaan käytettäväksi säännöllisessä orgaanisen pinnan hoidossa.

Tahrannoisto: Linoleumpinnan kohdalla, suosittelemme, että pannunalusia tai vastaavia suoja käytetään aina kasviruukkujen, maljakoiden, lasien, jne. alla.
Värjätyt nesteet ja ruoka-aineet voivat johtaa värjäytymiin.
Jos tahroja esiintyy, on tärkeää, että ne poistetaan mahdollisimman nopeasti, jotta ne eivät läpäise materiaalia.
Jos yllä oleva hoito ei tehoa, tahrat voidaan poistaa pehmentämällä pinta erityisellä linoleum hoitoaineella, kuten HORN Linoleum Care, noin 5 minuutin ajan. Levitä ainetta varovasti puhtaalla sienellä, liinalla tai vastaavalla. Lopuksi, pyyhi pois likainen pesuaine liinalla.

Naarmujen esto: Ole varovainen, jos materiaali on keittiössä käytössä. -Naarmut ovat pysyviä ja jäävät näkyviin.
HORN Linoleum care voi vähentää pieniä pintanaarmuja.

Ohjeet:

1. Suihkuta pinnalle runsas kerros hoitoainetta
2. Anna vaikuttaa 5-10 minuuttia, jotta se imeytyy linoleumpintaan.
3. Hiero linoleumhoitotuote pintaan pehmeällä, nukkaantumattomalla liinalla kunnes pinta on kuiva.

Lämmön kestävyys: Linoleum ei ole lämpöä kestävä. Käytä aina pannunalusia tai vastaavaa.
Kuumat kodinlaitteet voivat pilata linoleumpinnan, ja ne tulee asettaa suoja-pinnan päälle.

KONTROLLER BORDPLADEN INDEN MONTAGE EN MONTERET BORDPLADE ER EN GODKENDT BORDPLADE!

Bemærk: Ved modtagelse skal alle plader opbevares i originalemballagen på strøer i et tørt lokale ved ca. 20 grader i 24 timer, og maksimalt i 5 dage fra levering har fundet sted. Dette er for at akklimatisere pladerne inde montering. Læs og brug Monterings- & Vedligeholdelsesvejledningen. Samlebeslag er i bunden af emballagen eller i vaskekassen.

Eventuelle mangler/fejl skal anmeldes til forhandleren indenfor 5 dage fra leveringen har fundet sted.

CHECK THE WORKTOP BEFORE INSTALLING AN INSTALLED WORKTOP IS AN APPROVED WORKTOP!

Please note: Upon receipt, all worktops must be stored in the original packaging on battens in a dry room at around 20 degrees for 24 hours and maximum five days from when the delivery arrived. This acclimatizes the worktops before instalment. Read and use the Instalment & Maintenance Instructions. Assembling fittings can be found at the bottom of the packaging or in the sink carton.

Any shortages/defects must be reported to the dealer within five days from when delivery occurred.

KONTROLLER BORDPLATEN FØR MONTERING EN MONTERET BORDPLATE ER EN GODKJENT BORDPLATE!

Vennligst merk: Ved mottak skal alle plater oppbevares i originalemballasjen på bjelker i et tørt lokale ved ca. 20 grader i 24 timer, og maksimalt i 5 dager fra levering har funnet sted. Dette er for å akklimatisere platene før montering. Les og bruk Monterings- og Vedlikeholdsveiledningen. Samlebeslag er på bunnen av emballasjen eller i vaskekassen.

Eventuelle mangler/feil skal rapporteres til forhandleren innen 5 dager fra levering har funnet sted.

KONTROLLERA BÄNKSKIVAN FÖRE MONTAGE EN MONTERAD BÄNKSKIVA ÄR EN GODKÄND BÄNKSKIVA!

Observera! Vid mottagande ska alla skivor förvaras i originalemballaget på reglar i en torr lokal i cirka 20 grader i 24 timmar, och maximalt i 5 dagar från att leveransen skett. Detta görs för att skivorna ska akklimatisera sig före montering. Läs och använd Monterings- och underhållsanvisningarna. Sammanbindningsbeslag ligger i botten på emballaget eller i diskhon.

Eventuella brister/fel ska anmälas till återförsäljaren inom 5 dagar efter att leveransen skett.

PRÜFEN SIE DIE ARBEITSPLATTE VOR DER MONTAGE IST DIE ARBEITSPLATTE MONTIERT GILT SIE ALS AKZEPTIERT!

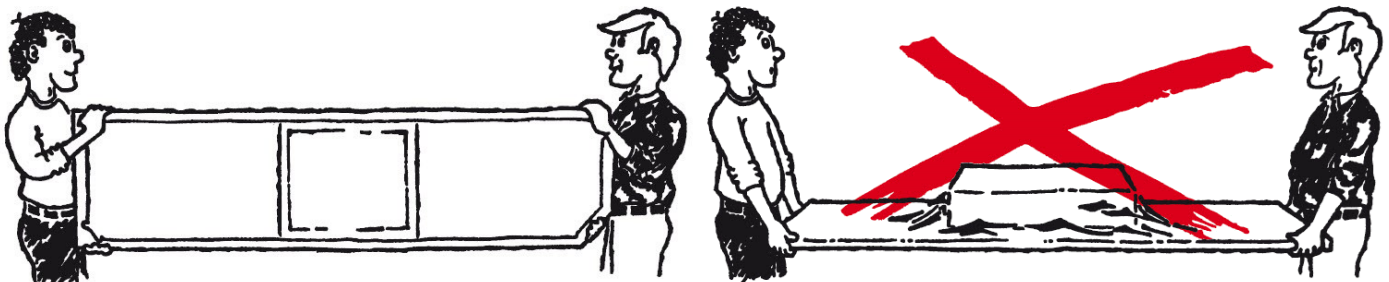
Hinweis: Nach Annahme sind alle Arbeitsplatten in der Originalverpackung auf Lagerhölzern in einem trockenen Raum bei ca. 20 ° C etwa 24 Stunden und maximal 5 Tage ab dem Tag der Lieferung zu lagern. Damit kann die Arbeitsplatte sich vor der Montage an die Umgebungsbedingungen anpassen. Lesen Sie die Montage- und Wartungsanleitung. Verbindungsbeschläge finden sich am Verpackungsboden oder im Spülenkasten.

Eventuelle Mängel/Fehler sind dem Händler innerhalb von 5 Tagen nach Lieferung zu melden.

TARKISTA TYÖTASO ENNEN ASENTAMISTA ASENETTU TYÖTASO ON HYVÄKSYTTY TYÖTASO!

Huomaa: Vastaanoton jälkeen, työtaso on säilytettävä alkuperäisessä pakkauksessa palkkien päällä kuivassa huoneessa, noin 20 asteen lämpötilassa, vähintään 24 tunnin ajan ja enintään viiden päivän ajan siitä kun toimitus saapui. Tämä sopeuttaa työtaso ilmastoon ennen asennusta. Lue ja ota huomioon asennus- & hoito-ohjeet. Asennusosat löytyvät pakkauksen pohjasta tai pesualtaan pahveista.

Mahdolliset puutteet/vauriot on ilmoitettava jälleenmyyjälle viimeistään viiden päivän kuluttua toimituksesta.



DK
UK
NO
SE
DE
FI

Løft aldrig pladen i vandret stilling, da dette kan forårsage brud i pladen

Never lift the worktop in a horizontal position as this may cause breakage of the worktop

Løft aldri platen i vannrett stilling, da dette kan forårsake brudd på platen.

Lyft aldrig skivan i vågrätt läge; det kan göra att skivan bryts av.

Nie die Arbeitsplatte in die Senkrechte heben, das kann zu einem Bruch in der Arbeitsplatte führen.

Älä koskaan nostaa työtasoa vaaka-asennossa, koska tämä voi vaurioittaa työtasoa